

## ส่วนที่ 3

ฐานะการเงินและผลการ  
ดำเนินงาน

13. ข้อมูลทางการเงินที่สำคัญ13.1 งบการเงิน

งวดการบัญชีสำหรับรอบระยะเวลาหนึ่งปีของบริษัทและบริษัทย่อย เริ่มต้นในวันที่ 1 เมษายน และสิ้นสุดในวันที่ 31 มีนาคม ของทุกปี

สรุปฐานะทางการเงินและผลการดำเนินงานสำหรับปีบัญชี 2555, 2556 และ 2557

(ก) สรุปรายงานของผู้สอบบัญชี

สรุปรายงานการตรวจสอบบัญชี ณ วันที่ 31 มีนาคม 2557

ผู้สอบบัญชี นางกิงกาญจน์ อัครรังสฤษฏ์ ผู้สอบบัญชีรับอนุญาตเลขที่ 4496 บริษัท สำนักงาน เอ็นส์ แอนด์ ยัง จำกัดเป็นผู้สอบบัญชีของบริษัทและได้แสดงความเห็นแบบไม่มีเงื่อนไข

ผู้สอบบัญชีได้แสดงความเห็นว่า งบการเงินแสดงฐานะการเงิน ณ วันที่ 31 มีนาคม 2557 ผลการดำเนินงานและกระแสเงินสดสำหรับปีสิ้นสุดวันเดียวกันของบริษัท โลหะกิจ เม็ททอล จำกัด (มหาชน) และบริษัทย่อย และเฉพาะกิจการของบริษัท โลหะกิจ เม็ททอล จำกัด (มหาชน) โดยถูกต้องตามที่ควรในสาระสำคัญตามมาตรฐานการรายงานทางการเงิน

สรุปรายงานการตรวจสอบบัญชี ณ วันที่ 31 มีนาคม 2556

ผู้สอบบัญชี นางกิงกาญจน์ อัครรังสฤษฏ์ ผู้สอบบัญชีรับอนุญาตเลขที่ 4496 บริษัท สำนักงาน เอ็นส์ แอนด์ ยัง จำกัดเป็นผู้สอบบัญชีของบริษัทและได้แสดงความเห็นแบบไม่มีเงื่อนไข

ผู้สอบบัญชีได้แสดงความเห็นว่า งบการเงินแสดงฐานะการเงิน ณ วันที่ 31 มีนาคม 2556 ผลการดำเนินงานและกระแสเงินสดสำหรับปีสิ้นสุดวันเดียวกันของบริษัท โลหะกิจ เม็ททอล จำกัด (มหาชน) และบริษัทย่อย และเฉพาะกิจการของบริษัท โลหะกิจ เม็ททอล จำกัด (มหาชน) โดยถูกต้องตามที่ควรในสาระสำคัญตามมาตรฐานการรายงานทางการเงิน

สรุปรายงานการตรวจสอบบัญชี ณ วันที่ 31 มีนาคม 2555

ผู้สอบบัญชี นางกิงกาญจน์ อัครรังสฤษฏ์ ผู้สอบบัญชีรับอนุญาตเลขที่ 4496 บริษัท สำนักงาน เอ็นส์ แอนด์ ยัง จำกัดเป็นผู้สอบบัญชีของบริษัทและได้แสดงความเห็นแบบไม่มีเงื่อนไข

ผู้สอบบัญชีได้แสดงความเห็นว่า งบการเงินแสดงฐานะการเงิน ณ วันที่ 31 มีนาคม 2555 ผลการดำเนินงานและกระแสเงินสดสำหรับปีสิ้นสุดวันเดียวกันของบริษัท โลหะกิจ เม็ททอล จำกัด (มหาชน) และบริษัทย่อย และเฉพาะกิจการของบริษัท โลหะกิจ เม็ททอล จำกัด (มหาชน) โดยถูกต้องตามที่ควรในสาระสำคัญตามหลักการบัญชีที่รับรองทั่วไป

(ข) ตารางสรุปงบการเงิน

ตารางแสดงรายการงบดุล งบกำไรขาดทุน และงบกระแสเงินสด ในระยะ 3 ปีที่ผ่านมา สำหรับปีบัญชี 2555, 2556 และ 2557 สิ้นสุดวันที่ 31 มีนาคม 2555, 2556 และ 2557

## บริษัท โลหะกิจ เม็ททอล จำกัด (มหาชน) และบริษัทย่อย

งบดุล

สำหรับปี สิ้นสุด ณ วันที่ 31 มีนาคม 2555, 2556 และ 2557

(หน่วย: พันบาท)

	งบตรวจสอบ					
	สิ้นสุด 31 มีนาคม					
	ปีบัญชี 2555		ปีบัญชี 2556**		ปีบัญชี 2557***	
	จำนวนเงิน	%	จำนวนเงิน	%	จำนวนเงิน	%
<b>สินทรัพย์</b>						
<b>สินทรัพย์หมุนเวียน</b>						
เงินสดและรายการเทียบเท่าเงินสด	53,848	3.49	87,281	3.55	63,941	2.78
เงินลงทุนชั่วคราว	-	-	70,513	2.87	5,000	0.22
ลูกหนี้การค้าและลูกหนี้อื่น	541,542	35.14	855,392	34.77	758,193	33.00
สินค้าคงเหลือ - สุทธิ	553,950	35.94	896,035	36.43	831,655	36.20
สินทรัพย์หมุนเวียนอื่น	7,029	0.46	6,657	0.27	7,635	0.34
<b>รวมสินทรัพย์หมุนเวียน</b>	<b>1,156,369</b>	<b>75.03</b>	<b>1,915,878</b>	<b>77.89</b>	<b>1,666,424</b>	<b>72.54</b>
<b>สินทรัพย์ไม่หมุนเวียน</b>						
เงินลงทุนในบริษัทร่วม	9,140	0.59	11,251	0.46	7,440	0.32
เงินลงทุนระยะยาว	-	-	3,210	0.13	3,008	0.13
เงินลงทุนระยะยาวอื่น	-	-	5,000	0.20	-	-
ที่ดิน อาคารและอุปกรณ์ - สุทธิ	349,495	22.68	447,902	18.21	549,006	23.90
สินทรัพย์ไม่มีตัวตน	377	0.02	478	0.02	352	0.02
เงินฝากสถาบันการเงินซึ่งมีข้อจำกัดในการใช้	5,000	0.32	46,000	1.87	46,000	2.00
สินทรัพย์ภาษีเงินได้รอการตัดบัญชี***	18,384	1.19	26,985	1.09	21,805	0.95
สินทรัพย์ไม่หมุนเวียนอื่น	2,463	0.17	3,177	0.13	3,338	0.14
<b>รวมสินทรัพย์ไม่หมุนเวียน</b>	<b>384,859</b>	<b>24.97</b>	<b>544,003</b>	<b>22.11</b>	<b>630,949</b>	<b>27.46</b>
<b>รวมสินทรัพย์</b>	<b>1,541,228</b>	<b>100.00</b>	<b>2,459,881</b>	<b>100.00</b>	<b>2,297,373</b>	<b>100.00</b>
<b>หนี้สินและส่วนของผู้ถือหุ้น</b>						
<b>หนี้สินหมุนเวียน</b>						
เงินเบิกเกินบัญชีและเงินกู้ยืมระยะสั้นจากสถาบันการเงิน	266,172	17.27	469,896	19.31	273,372	19.31
เจ้าหนี้การค้าและเจ้าหนี้อื่น	223,115	14.48	531,499	21.85	499,232	21.85
เจ้าหนี้ตามสัญญาเช่าทางการเงินที่ถึงกำหนดชำระภายใน 1 ปี	3,633	0.24	4,349	0.18	7,590	0.18
ภาษีเงินได้นิติบุคคลค้างจ่าย	9,349	0.61	25,109	1.03	16,996	1.03
หนี้สินหมุนเวียนอื่น	6,070	0.39	8,440	0.35	12,758	0.35
<b>รวมหนี้สินหมุนเวียน</b>	<b>508,339</b>	<b>33.38</b>	<b>1,039,293</b>	<b>42.72</b>	<b>809,948</b>	<b>42.72</b>
<b>หนี้สินไม่หมุนเวียน</b>						
เจ้าหนี้ตามสัญญาเช่าทางการเงิน	9,569	0.62	8,033	0.33	7,519	0.33
สำรองผลประโยชน์ระยะยาวของพนักงาน	16,076	1.04	25,329	1.04	27,960	1.04
หนี้สินไม่หมุนเวียนอื่น	1	-	1	-	1	-
<b>รวมหนี้สินไม่หมุนเวียน</b>	<b>25,646</b>	<b>1.66</b>	<b>33,363</b>	<b>1.37</b>	<b>35,480</b>	<b>1.37</b>
<b>หนี้สินรวม</b>	<b>533,985</b>	<b>34.65</b>	<b>1,072,656</b>	<b>44.09</b>	<b>845,428</b>	<b>44.09</b>
<b>ส่วนของผู้ถือหุ้น</b>						
ทุนเรือนหุ้น						
ทุนจดทะเบียน	320,000		383,000		383,000	
ทุนที่ออกและเรียกชำระแล้ว	320,000	20.76	383,000	15.74	383,000	15.74
ส่วนเกินมูลค่าหุ้น	330,673	21.46	519,673	21.36	519,673	21.36
กำไรสะสม						
จัดสรรแล้ว-สำรองตามกฎหมาย	24,457	1.58	38,047	1.56	48,492	1.56
ที่ยังไม่ได้จัดสรร ***	197,310	12.80	272,824	10.28	319,110	10.28
องค์ประกอบอื่นของส่วนของผู้ถือหุ้น	-	-	25	-	(177)	-
<b>ส่วนของผู้ถือหุ้นส่วนน้อย***</b>	<b>134,803</b>	<b>8.75</b>	<b>173,656</b>	<b>6.96</b>	<b>181,847</b>	<b>6.96</b>
<b>รวมส่วนของผู้ถือหุ้น</b>	<b>1,007,243</b>	<b>65.35</b>	<b>1,387,225</b>	<b>55.91</b>	<b>1,451,945</b>	<b>55.91</b>
<b>รวมหนี้สินและส่วนของผู้ถือหุ้น</b>	<b>1,541,228</b>	<b>100.00</b>	<b>2,459,881</b>	<b>100.00</b>	<b>2,297,373</b>	<b>100.00</b>

\*\* รวมผลประกอบการระยะเวลาสองเดือน (กุมภาพันธ์ 2556 และ มีนาคม 2556) ของบริษัทย่อยรายใหม่

\*\*\*ปรับปรุงย้อนหลังสำหรับผลการดำเนินงานของปีก่อนหน้าจากการใช้มาตรฐานการบัญชีฉบับใหม่เรื่องภาษีเงินได้

บริษัท โลหะกิจ เม็ททอล จำกัด (มหาชน) และบริษัทย่อย  
งบกำไรขาดทุน  
สำหรับปี สิ้นสุดวันที่ 31 มีนาคม 2555, 2556 และ 2557

(หน่วย: พันบาท)

	งบตรวจสอบ สิ้นสุด 31 มีนาคม					
	ปีบัญชี 2555		ปีบัญชี 2556**		ปีบัญชี 2557	
	จำนวนเงิน	%	จำนวนเงิน	%	จำนวนเงิน	%
<b>รายได้</b>						
รายได้จากการขายและ บริการ	2,287,867	98.53	2,889,378	98.16	3,358,668	98.94
รายได้อื่น***	34,073	1.47	54,164	1.84	35,851	1.06
<b>รวมรายได้</b>	<b>2,321,940</b>	<b>100</b>	<b>2,943,542</b>	<b>100</b>	<b>3,394,519</b>	<b>100</b>
<b>ค่าใช้จ่าย</b>						
ต้นทุนขายและบริการ	2,037,688	87.76	2,542,057	86.36	2,987,114	88.00
ค่าใช้จ่ายในการขาย	50,402	2.17	63,293	2.15	69,505	2.04
ค่าใช้จ่ายในการบริหาร	67,608	2.91	83,985	2.85	105,788	3.12
<b>รวมค่าใช้จ่าย</b>	<b>2,155,698</b>	<b>92.84</b>	<b>2,689,335</b>	<b>91.36</b>	<b>3,162,407</b>	<b>93.16</b>
กำไร (ขาดทุน) ก่อนหักดอกเบี้ยจ่ายและภาษี เงินได้	166,242	7.16	254,207	8.64	232,112	6.84
ค่าใช้จ่ายทางการเงิน	-19,600	-0.84	-17,945	-0.61	-16,588	-0.49
ส่วนแบ่งกำไรจากเงินในลงทุนในบริษัทร่วม	1,623	0.07	2,110	0.07	1,089	0.03
ภาษีเงินได้***	-25,781	-1.11	-28,469	-0.97	-42,011	-1.24
ส่วนแบ่งกำไรของผู้ถือหุ้นส่วนน้อย***	-25,760	-1.11	-43,999	-1.49	-25,951	-0.76
<b>กำไร (ขาดทุน) สุทธิ</b>	<b>96,724</b>	<b>4.17</b>	<b>165,904</b>	<b>5.64</b>	<b>148,651</b>	<b>4.38</b>
<b>มูลค่าที่ตราไว้ (บาท)</b>	<b>1</b>		<b>1</b>		<b>1</b>	
<b>กำไรสุทธิต่อหุ้น – Weighted average (บาท)</b>	<b>0.30</b>		<b>0.50</b>		<b>0.39</b>	

\*\* รวมผลประกอบการระยะเวลาสองเดือน (กุมภาพันธ์ 2556 และ มีนาคม 2556) ของบริษัทย่อยรายใหม่

\*\*\*ปรับปรุงย้อนหลังสำหรับผลการดำเนินงานของปีก่อนหน้าจากการใช้มาตรฐานการบัญชีฉบับใหม่เรื่องภาษีเงินได้

## บริษัท โลหะกิจ เม็ททอล จำกัด (มหาชน) และบริษัทย่อย

## งบกระแสเงินสด

สำหรับปี สิ้นสุด ณ วันที่ 31 มีนาคม 2555, 2556 และ 2557

(หน่วย: พันบาท)

	งบตรวจสอบ		
	สิ้นสุด 31 มีนาคม		
	ปีบัญชี 2555	ปีบัญชี 2556	ปีบัญชี 2557
<b>กระแสเงินสดจาก (ใช้ไป) ในกิจกรรมดำเนินงาน</b>			
กำไรสุทธิก่อนภาษี	148,265	238,372	216,613
รายการปรับกระทบกำไร (ขาดทุน) สุทธิเป็นเงินสุทธิรับ (จ่าย) จากกิจกรรมดำเนินงาน:			
ค่าเสื่อมราคา	56,039	66,643	80,789
ค่าตัดจำหน่าย	1,475	185	166
ค่าเผื่อน้ำสงสัยจะสูญ (โอนกลับ)	-4,041	-240	-3,243
ค่าเผื่อน้ำสงสัยจะสูญ (โอนกลับ)	3,131	17,177	11,985
กำไรจากการจำหน่ายเงินลงทุนชั่วคราว	-	-	-460
ขาดทุน (กำไร) จากการขายที่ดิน อาคาร อุปกรณ์และเงินลงทุน	-3,809	929	-3,722
กำไรจากการต่อราคาซื้อ	-	-14,500	-
กำไรที่ยังไม่เกิดขึ้นจริงในการเปลี่ยนแปลงมูลค่าเงินลงทุนระยะสั้น	-	-292	-
การเปลี่ยนแปลงในสำรองผลประโยชน์ระยะยาวของพนักงาน	2,131	1,793	2,631
ขาดทุน (กำไร) จากอัตราแลกเปลี่ยนที่ยังไม่เกิดขึ้น	-909	-104	2,575
ส่วนแบ่งกำไรจากการลงทุนในบริษัทร่วม	-1,623	-2,110	-1,089
ดอกเบี้ยรับ	-80	-322	-1,186
เงินปันผลรับ	-	-25	-210
ค่าใช้จ่ายดอกเบี้ย	17,968	15,687	15,438
กำไรสุทธิจากการดำเนินงานก่อนการเปลี่ยนแปลงในสินทรัพย์และหนี้สินจากการดำเนินงาน	218,547	323,193	320,287
สินทรัพย์จากการดำเนินงาน (เพิ่มขึ้น) ลดลง			
ลูกหนี้การค้าและลูกหนี้อื่น	33,152	-118,228	100,446
สินค้าคงเหลือ	-31,876	-212,414	52,395
สินทรัพย์หมุนเวียนอื่น	6,719	405	-3,245
สินทรัพย์ไม่หมุนเวียนอื่น	-124	-690	-162
หนี้สินจากการดำเนินงานเพิ่มขึ้น (ลดลง)			
เจ้าหนี้การค้าและเจ้าหนี้อื่น	-26,799	266,485	-39,496
หนี้สินหมุนเวียนอื่น	-617	-40,652	6,596
เงินสดจาก (ใช้ไป) ในกิจกรรมดำเนินงาน	199,002	218,097	436,821
จ่ายดอกเบี้ย	-17,882	-15,850	-15,423
จ่ายภาษีเงินได้	-29,700	-21,957	-44,953
<b>เงินสดสุทธิจาก (ใช้ไป) ในกิจกรรมดำเนินงาน</b>	<b>151,420</b>	<b>180,290</b>	<b>376,445</b>
<b>กระแสเงินสดจาก (ใช้ไป) ในกิจกรรมลงทุน</b>			
เงินสดรับจากการซื้อบริษัทย่อย	-	45,497	-
เงินสดจ่ายซื้อที่ดิน อาคาร และอุปกรณ์และสินทรัพย์ไม่มีตัวตน	-65,220	-114,952	-166,181
ดอกเบี้ยรับ	80	427	1,198
เงินปันผลรับ	-	25	5,110
เงินสดจ่ายซื้อเงินลงทุนชั่วคราว	-	-	-30,000
เงินสดรับจากการจำหน่ายเงินลงทุนระยะสั้น	-	12,000	100,973
เงินสดรับจากการขายที่ดิน อาคาร และอุปกรณ์	7,253	4,192	3,727
<b>เงินสดสุทธิใช้ไปในกิจกรรมลงทุน</b>	<b>-57,887</b>	<b>-52,811</b>	<b>-85,173</b>
<b>กระแสเงินสดจาก (ใช้ไป) ในกิจกรรมจัดหาเงิน</b>			
เงินเบิกเกินบัญชีและเงินกู้ระยะสั้นจากสถาบันการเงินเพิ่มขึ้น (ลดลง)	-39,764	-7,048	-198,712
เงินสดจ่ายเจ้าหน้าที่ตามสัญญาเช่าทางการเงิน	-3,502	-5,074	-6,293
เงินปันผลจ่าย	-70,400	-81,945	-109,680
เงินสดรับจากการเพิ่มทุนในบริษัทย่อยของผู้ถือหุ้นส่วนน้อยที่ไม่มีอำนาจควบคุมบริษัทย่อย	40,000	-	-
<b>เงินสดสุทธิได้มาจาก (ใช้ไป) ในกิจกรรมจัดหาเงิน</b>	<b>-73,666</b>	<b>-94,067</b>	<b>-314,685</b>
ผลกระทบจากการเปลี่ยนแปลงของอัตราแลกเปลี่ยนที่มีต่อเงินสดและรายการเทียบเท่าเงินสด	14	21	73
<b>เงินสดและรายการเทียบเท่าเงินสดเพิ่มขึ้น (ลดลง) สุทธิ</b>	<b>19,881</b>	<b>33,433</b>	<b>-23,340</b>
เงินสดและรายการเทียบเท่าเงินสดต้นปี	33,967	53,848	87,281
<b>เงินสดและรายการเทียบเท่าเงินสด ณ วันสิ้นปี</b>	<b>53,848</b>	<b>87,281</b>	<b>63,941</b>

## บริษัท โลหะกิจ เม็ททอล จำกัด (มหาชน) และบริษัทย่อย

## อัตราส่วนทางการเงิน

ณ วันที่ 31 มีนาคม 2555, 2556 และ 2557

	งบตรวจสอบ		
	สิ้นสุด 31 มีนาคม		
	ปี 2555	ปี 2556*	ปี 2557
<b>อัตราส่วนสภาพคล่อง (Liquidity ratio)</b>			
อัตราส่วนสภาพคล่อง (เท่า)	2.27	1.84	2.06
อัตราส่วนสภาพคล่องหมุนเร็ว (เท่า)	1.17	0.91	1.02
อัตราส่วนสภาพคล่องกระแสเงินสด (เท่า)	0.28	0.23	0.41
อัตราส่วนหมุนเวียนลูกหนี้การค้า - รวม (เท่า)	3.98	4.01	4.04
ระยะเวลาเก็บหนี้เฉลี่ย - รวม (วัน)	91	90	89
อัตราส่วนหมุนเวียนสินค้าคงเหลือ - (เท่า)	9.00	7.24	6.40
ระยะเวลาขายสินค้าเฉลี่ย - (วัน)	40	50	56
อัตราส่วนหมุนเวียนเจ้าหนี้ (เท่า)	5.05	4.53	4.14
ระยะเวลาชำระหนี้ (วัน)	71	80	87
<b>Cash Cycle (วัน)</b>	59	60	58
<b>อัตราส่วนแสดงความสามารถในการทำกำไร (Profitability ratio)</b>			
อัตรากำไรขั้นต้น (%)	10.94%	12.02%	11.06%
อัตรากำไรจากการดำเนินงาน (%)	5.78%	6.92%	5.84%
อัตราส่วนเงินสดต่อการทำกำไร (%)	114.57%	90.13%	191.81%
อัตรากำไรสุทธิ (%)	4.17%	5.64%	4.38%
อัตราผลตอบแทนผู้ถือหุ้น (%)	11.26%	15.91%	11.97%
<b>อัตราส่วนแสดงประสิทธิภาพในการดำเนินงาน (Efficiency ratio)</b>			
อัตราผลตอบแทนจากสินทรัพย์ (%)	6.38%	8.29%	6.25%
อัตราผลตอบแทนจากสินทรัพย์ถาวร (%)	44.79%	58.33%	46.03%
อัตราการหมุนของสินทรัพย์ (เท่า)	1.54	1.47	1.43
<b>อัตราส่วนวิเคราะห์นโยบายทางการเงิน (Financial policy ratio)</b>			
อัตราส่วนหนี้สินต่อส่วนของผู้ถือหุ้น (เท่า)	0.53	0.77	0.58
อัตราส่วนความสามารถชำระดอกเบี้ย (เท่า)	11.13	13.76	28.32
อัตราส่วนความสามารถชำระภาระผูกพัน (cash basis) (เท่า)	1.12	0.92	1.36
อัตราการจ่ายเงินปันผล (%)	46.32%	46.99%	56.68%

หมายเหตุ : ปี 2556\* รวมงบกำไรขาดทุนเบ็ดเสร็จ และ งบกระแสเงินสด ระยะเวลาเพียง 2 เดือน จาก 12 เดือน (ก.พ. 56 - มี.ค. 56) และ งบแสดงฐานะการเงินของบริษัท เอ็นเอสซี เม็ททอล จำกัด เป็นส่วนหนึ่งของการคำนวณอัตราส่วนทางการเงิน

13.2 คำอธิบายและการวิเคราะห์ของฝ่ายจัดการ

## (ก) ผลการดำเนินงาน

บริษัทและบริษัทย่อยประกอบธุรกิจหลักด้านการแปรรูปสแตนเลสภัณฑ์อย่างครบวงจร การดำเนินธุรกิจของบริษัทและบริษัทย่อยประกอบด้วยการจัดหา แปรรูป และจำหน่ายสแตนเลสรีดเย็นชนิดม้วนและแผ่น ผลิตและจำหน่ายท่อ สแตนเลส แปรรูปและจำหน่ายเหล็กชุบสังกะสีและเหล็กเคลือบสังกะสีชนิดม้วนและแผ่น และให้บริการด้านการตัด เจาะ ขัดผิว สแตนเลสและเหล็กตามความต้องการของลูกค้า สแตนเลสเป็นโลหะที่มีความแข็งแรงทนทาน ด้านทานการสึกกร่อน และทำความสะอาดได้ง่าย ผลิตภัณฑ์ของบริษัทและบริษัทย่อยนำไปใช้ในอุตสาหกรรมต่างๆ เช่น อุตสาหกรรมเครื่องใช้ไฟฟ้าในบ้าน อุตสาหกรรมก่อสร้าง อุตสาหกรรมยานยนต์ อุตสาหกรรมคอมพิวเตอร์ อุตสาหกรรมอาหาร เป็นต้น บริษัทก่อตั้งและประกอบธุรกิจในปี 2532 ต่อมาในเดือนตุลาคม 2547 บริษัทได้จัดตั้งบริษัทย่อยรายบริษัท ออกโต้ เม็ททอล จำกัด (บริษัทถือหุ้นในสัดส่วนร้อยละ 99.99) เพื่อประกอบธุรกิจผลิตและจำหน่ายท่อสแตนเลสสำหรับอุตสาหกรรมยานยนต์ ได้แก่ ท่อไอเสียรถยนต์ ท่อไอเสียรถจักรยานยนต์ บริษัทย่อยดังกล่าวมีผลประกอบการเชิงพาณิชย์ในปีบัญชี 2550 และในเดือนมิถุนายน 2548 บริษัทได้จัดตั้งบริษัทย่อยรายบริษัท ดี-สแตนเลส จำกัด (บริษัทถือหุ้นในสัดส่วนร้อยละ 99.93) ต่อมาเปลี่ยนชื่อเป็นบริษัท สแตนเลสทางเลือก จำกัด เพื่อประกอบธุรกิจผลิตและจำหน่ายผลิตภัณฑ์สแตนเลสเกรดเฉพาะ บริษัทย่อยดังกล่าวมีผลประกอบการเชิงพาณิชย์ในปีบัญชี 2549

เมื่อวันที่ 31 มกราคม 2556 บริษัทได้ซื้อหุ้นสามัญของ บริษัท เจ็ทเซ็งเซียงเม็ททอล จำกัด ( ณ วันที่ 1 เมษายน 2557 ได้เปลี่ยนชื่อเป็น บริษัท เอ็นเอสซี เม็ททอล จำกัด) ในสัดส่วนร้อยละ 100.00 ซึ่งเป็นตัวแทนจำหน่ายประเภท ทองแดง อลูมิเนียมและสแตนเลส

ผลประกอบการงวดประจำปี สิ้นสุดวันที่ 31 มีนาคม 2557 บริษัทและบริษัทย่อยมีกำไรสุทธิในส่วนของผู้ถือหุ้นบริษัทใหญ่จำนวน 148.65 ล้านบาท ลดลง 17.25 ล้านบาทหรือลดลงร้อยละ 10.4 โดยยอดขายเพิ่มขึ้นแต่มีกำไรสุทธิลดลงเมื่อเทียบผลประกอบการช่วงเดียวกันของปีก่อน ซึ่งมีผลกำไรสุทธิ 165.90 ล้านบาท ยอดขายที่เพิ่มขึ้นมีสาเหตุหลักจากการรวมยอดขายของบริษัทย่อยแห่งใหม่เต็มปีในรอบปีบัญชีปัจจุบัน ในขณะที่ปีก่อนหน้าได้รวมยอดขายจากบริษัทย่อยแห่งใหม่เพียงระยะเวลาเพียงสองเดือน ในส่วนกำไรสุทธิที่ลดลงมีสาเหตุหลักเนื่องจากยอดขายและกำไรขั้นต้นที่ชะลอลงตามสภาวะอุตสาหกรรมยานยนต์ในบริษัทย่อยซึ่งเป็นผู้ผลิตท่อไอเสีย นอกจากนี้ยังไม่มีกำไรรับรู้กำไรจากการควบรวมกิจการในปีปัจจุบันดังเช่นที่เกิดในปีก่อนหน้าจำนวน 14.50 ล้านบาท อีกทั้งในปีปัจจุบันบริษัทและบริษัทย่อยได้รับผลกระทบจากการขาดทุนในอัตราแลกเปลี่ยนส่วนหนึ่งจากการอ่อนค่าของเงินบาทอย่างรวดเร็วในงวดสามเดือนแรก และมีภาษีเงินได้นิติบุคคลที่เพิ่มขึ้นของบริษัทย่อยผู้ผลิตท่อไอเสียในอุตสาหกรรมยานยนต์ตั้งแต่เดือนมิถุนายน 2556 เนื่องจากการสิ้นสุดระยะเวลายกเว้นภาษีเงินได้นิติบุคคลจากการส่งเสริมการลงทุน ทั้งนี้ งบการเงินรวมได้รวมผลประกอบการบริษัทย่อยแห่งใหม่ในส่วนของกำไรสุทธิจำนวน 31.05 ล้านบาท ซึ่งในปีก่อนหน้ามีผลประกอบการกำไรสุทธิสำหรับระยะเวลาสองเดือนจำนวน 6.40 ล้านบาท เป็นส่วนหนึ่งของงบการเงินรวม

ทั้งนี้กำไรก่อนดอกเบี้ยจ่ายและภาษีเงินได้ลดลง 22.09 ล้านบาท ในขณะที่มีค่าใช้จ่ายจากภาษีเงินได้นิติบุคคลเพิ่มขึ้น 13.54 ล้านบาทภายหลังการปรับปรุงย้อนหลัง ค่าใช้จ่ายทางการเงินลดลง 1.35 ล้านบาท และมีส่วนแบ่งกำไรสุทธิของผู้ถือหุ้นส่วนน้อยของบริษัทย่อยลดลงจำนวน 18.05 ล้านบาทในปีปัจจุบัน

ผลประกอบการงวดประจำปี สิ้นสุดวันที่ 31 มีนาคม 2556 บริษัทและบริษัทย่อยมีกำไรสุทธิในส่วนของผู้ถือหุ้นบริษัทใหญ่จำนวน 165.90 ล้านบาท เพิ่มขึ้น 69.18 ล้านบาทหรือเพิ่มขึ้นร้อยละ 71.5 โดยยอดขายและกำไร

เติบโตเมื่อเทียบผลประกอบการช่วงเดียวกันของปีก่อน ซึ่งมีผลกำไรสุทธิ 96.72 ล้านบาท ทั้งนี้เนื่องจากผลประกอบการที่แข็งแกร่งในปีปัจจุบันและฐานที่ต่ำในปีก่อนหน้าจากผลกระทบอุทกภัย นอกจากนี้ผลประกอบการในปีปัจจุบันยังได้รับปัจจัยบวกสนับสนุนจากการเติบโตของอุตสาหกรรมยานยนต์ในประเทศไทยจากคำสั่งซื้อที่ค้างค้ำงมาจากปีก่อนหน้า นโยบายลดต้นทุนของรัฐบาล การผลักดันยอดขายในอุตสาหกรรมเครื่องใช้ไฟฟ้าและกลุ่มก่อสร้าง นอกจากนี้ในระหว่างปี บริษัทได้เข้าซื้อกิจการแห่งหนึ่งและเสร็จสิ้นในเดือนมกราคม 2556 โดยบริษัทถือหุ้นทั้งหมดในบริษัทดังกล่าว ส่งผลให้รับรู้กำไรจากการควบรวมกิจการจากบริษัทย่อยรายใหม่ จำนวน 14.50 ล้านบาท รวมถึงรับรู้ผลประกอบการของบริษัทและบริษัทย่อยและได้รวมผลประกอบการสองเดือนสำหรับเดือนกุมภาพันธ์และ มีนาคมของบริษัทย่อยรายใหม่ซึ่งมีกำไรสุทธิจำนวน 6.40 ล้านบาทเป็นส่วนหนึ่งของผลประกอบการในปีปัจจุบัน

ทั้งนี้กำไรก่อนดอกเบี้ยจ่ายและภาษีเงินได้เพิ่มขึ้น 87.96 ล้านบาท ในขณะที่มีค่าใช้จ่ายจากภาษีเงินได้นิติบุคคลเพิ่มขึ้น 2.69 ล้านบาท ค่าใช้จ่ายทางการเงินลดลง 1.66 ล้านบาทซึ่งเป็นผลจากกระแสเงินสดที่เพิ่มขึ้นจากการดำเนินงาน และมีส่วนแบ่งกำไรสุทธิของผู้ถือหุ้นส่วนน้อยของบริษัทย่อยเพิ่มขึ้น 18.24 ล้านบาทในปีปัจจุบันจากผลประกอบการของบริษัทย่อยที่เติบโตทั้งยอดขายและผลกำไร

ผลประกอบการงวดประจำปี สิ้นสุดวันที่ 31 มีนาคม 2555 บริษัทและบริษัทย่อยมีกำไรสุทธิในส่วนของบริษัทใหญ่จำนวน 96.72 ล้านบาท ลดลง 42.39 ล้านบาทหรือลดลงร้อยละ 30.5 เมื่อเทียบผลประกอบการช่วงเดียวกันของปีก่อน ซึ่งมีผลกำไรสุทธิ 139.11 ล้านบาท สาเหตุหลักมาจากเหตุการณ์สึนามิที่เกิดขึ้นในญี่ปุ่นและการเกิดเหตุการณ์น้ำท่วมใหญ่ในหลายพื้นที่ของประเทศไทยซึ่งรวมถึงพื้นที่เขตอุตสาหกรรมหลักและสำคัญของประเทศ ทั้งสองเหตุการณ์ส่งผลต่อห่วงโซ่อุปทานการผลิตในประเทศไทยโดยเฉพาะอุตสาหกรรมยานยนต์ เครื่องใช้ไฟฟ้า และฮาร์ดดิสก์ ซึ่งบริษัทและบริษัทย่อยเป็นส่วนหนึ่งในห่วงโซ่อุปทานการผลิตจึงได้รับผลกระทบจากเหตุการณ์ดังกล่าวที่เกิดขึ้น โดยยอดขายและกำไรได้ชะลอตัวลง จากเดิมที่คาดการณ์เติบโตในปีปัจจุบัน อย่างไรก็ตามยอดขายและผลประกอบการในไตรมาสสุดท้ายของปีบัญชีปัจจุบันได้แสดงผลประกอบการที่ดีและฟื้นตัวขึ้นอย่างชัดเจนโดยเฉพาะยอดขายประเภทสินค้าประเภทท่อ ทั้งนี้คาดว่าจะกลับสู่ภาวะปกติในระยะเวลาอันใกล้ เนื่องจากอุตสาหกรรมหลักของประเทศโดยเฉพาะยานยนต์ได้ฟื้นตัวเร็วกว่าที่คาดการณ์ไว้ ในไตรมาสที่ 1 ของปี 2555 ทั้งนี้กำไรก่อนดอกเบี้ยจ่ายและภาษีเงินได้เพิ่มขึ้น 30.41 ล้านบาท ในขณะที่มีค่าใช้จ่ายจากภาษีเงินได้นิติบุคคลลดลง 3.38 ล้านบาท และมีส่วนแบ่งกำไรสุทธิของผู้ถือหุ้นส่วนน้อยของบริษัทย่อยเพิ่มขึ้น 12.84 ล้านบาทในปีปัจจุบันเนื่องจากส่วนแบ่งกำไรเต็มปีแก่ผู้ถือหุ้นส่วนน้อยของบริษัทย่อย ทั้งนี้ส่วนแบ่งกำไรในปีก่อนหน้านั้นมีระยะเวลาเพียงหกเดือน เนื่องจากการขายเงินลงทุนบางส่วนของบริษัทย่อยให้แก่พันธมิตรธุรกิจจากญี่ปุ่น Mory Industrial Inc, เกิดในเดือนตุลาคม ปี 2553

### รายได้

รายได้สำหรับงวดประจำปี สิ้นสุดวันที่ 31 มีนาคม 2555 บริษัทและบริษัทย่อยมีรายได้จากการขายและบริการจำนวน 3,358.67 ล้านบาท เปรียบเทียบกับงวดเดียวกันของปีก่อนที่มีรายได้จากการขายและบริการจำนวน 2,889.38 ล้านบาท เพิ่มขึ้นในอัตราร้อยละ 16.2 โดยยอดขายเพิ่มขึ้นมาจากการรวมยอดขายเต็มปีของบริษัทย่อยแห่งใหม่ซึ่งในปีก่อนหน้ามีการรวมยอดขายจากบริษัทย่อยแห่งใหม่เพียงสองเดือน ในขณะที่บริษัทและบริษัทย่อยเดิมมีน้ำหนักสินค้าขายของสินค้าในกลุ่มท่อไอเสียลดลงมากตามอุตสาหกรรมยานยนต์ที่ชะลอตัว ประกอบกับราคาเฉลี่ยในสินค้าส่วนใหญ่ของบริษัทและบริษัทย่อยเดิมลดลงตามสภาวะราคาคาตลาดโลกของวัตถุดิบที่ยังคงปรับตัวลง



ทั้งนี้ยอดขายส่วนใหญ่ของบริษัทย่อยแห่งใหม่มาจากยอดขายกลุ่มสินค้าประเภท ทองแดง อลูมิเนียม ในขณะที่ยอดขายและบริษัทและบริษัทย่อยเดิมจะเป็นยอดขายที่ส่วนใหญ่มาจากกลุ่มสินค้าแอสตันเลส

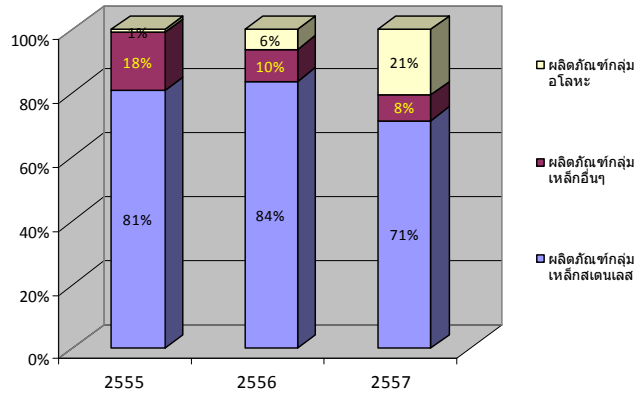
รายได้จากการขายของบริษัทและบริษัทย่อยส่วนใหญ่เป็นรายได้จากการขายในประเทศ โดยในงวดประจำปีสิ้นสุดวันที่ 31 มีนาคม 2557 บริษัทและบริษัทย่อยมีรายได้จากการขายในประเทศคิดเป็นสัดส่วนร้อยละ 99.33 ของรายได้รวมจากการขายและบริการ ทั้งนี้สัดส่วนที่เพิ่มขึ้นมาจากยอดขายในประเทศเป็นผลการส่งออกไปต่างประเทศที่ลดลงของการส่งออกสินค้าประเภทท่อไอเสียของบริษัทย่อย และ ยอดขายในประเทศที่เพิ่มเติมจากยอดขายของบริษัทย่อยรายใหม่

รายได้สำหรับงวดประจำปี สิ้นสุดวันที่ 31 มีนาคม 2556 บริษัทและบริษัทย่อยมีรายได้จากการขายและบริการจำนวน 2,889.38 ล้านบาท เปรียบเทียบกับงวดเดียวกันของปีก่อนที่มีรายได้จากการขายและบริการจำนวน 2,287.87 ล้านบาท เพิ่มขึ้นในอัตราร้อยละ 26.3 โดยบริษัทและบริษัทย่อยมีปริมาณน้ำหนักรายโดยรวมเพิ่มขึ้นมาจากงวดเวลาเดียวของปีก่อนจากยอดจัดจำหน่ายของบริษัทและบริษัทย่อยที่สูงในปัจจุบันและ ไม่ได้รับผลกระทบจากเหตุการณ์น้ำท่วมดังเช่นปีก่อน ทั้งนี้ยอดขายรวมได้รวมยอดขายจากบริษัทย่อยรายใหม่ในระยะเวลาสองเดือนจำนวน 132.64 ล้านบาท ซึ่งรายได้ส่วนใหญ่มาจากการจำหน่าย อลูมิเนียมและทองแดง

รายได้จากการขายของบริษัทและบริษัทย่อยส่วนใหญ่เป็นรายได้จากการขายในประเทศ โดยในงวดประจำปีสิ้นสุดวันที่ 31 มีนาคม 2556 บริษัทและบริษัทย่อยมีรายได้จากการขายในประเทศคิดเป็นสัดส่วนร้อยละ 99.99 ของรายได้รวมจากการขายและบริการ ทั้งนี้สัดส่วนที่เพิ่มขึ้นมาจากยอดขายในประเทศเป็นผลมาจากการขยายตัวของยอดขายในประเทศ ประกอบกับการส่งออกไปต่างประเทศที่ลดลงของการส่งออกสินค้าประเภทท่อไอเสียของบริษัทย่อย และ ยอดขายในประเทศที่เพิ่มเติมจากยอดขายบางส่วนจากบริษัทย่อยรายใหม่

รายได้สำหรับงวดประจำปี สิ้นสุดวันที่ 31 มีนาคม 2555 บริษัทและบริษัทย่อยมีรายได้จากการขายและบริการ 2,287.87 ล้านบาท เปรียบเทียบกับงวดเดียวกันของปีก่อนที่มีรายได้จากการขายและบริการจำนวน 2,415.00 ล้านบาท ลดลงในอัตราร้อยละ 5.3 สาเหตุหลักของการลดลงของรายได้ เนื่องจากเกิดเหตุการณ์สึนามิที่ประเทศญี่ปุ่นและเหตุการณ์น้ำท่วมใหญ่ในหลายพื้นที่อุตสาหกรรมหลักของประเทศไทย ทั้งสองเหตุการณ์ได้ส่งผลกระทบต่อทั้งทางตรงและทางอ้อมแก่กำลังการผลิตของอุตสาหกรรมต่างๆ โดยเฉพาะอุตสาหกรรมยานยนต์และเครื่องใช้ไฟฟ้า บริษัทและบริษัทย่อยจึงได้รับผลกระทบต่อเนื่องจากสองเหตุการณ์ใหญ่ที่เกิดขึ้น อย่างไรก็ตามรายได้จากการขายในไตรมาสสุดท้ายของปีบัญชีปัจจุบันได้เพิ่มขึ้นจากการฟื้นตัวเร็วขึ้นอย่างชัดเจนโดยเฉพาะอุตสาหกรรมยานยนต์กว่าที่คาดการณ์ไว้ รายได้จากการขายของบริษัทและบริษัทย่อยส่วนใหญ่เป็นรายได้จากการขายในประเทศ โดยในงวดประจำปีสิ้นสุดวันที่ 31 มีนาคม 2555 บริษัทและบริษัทย่อยมีรายได้จากการขายในประเทศคิดเป็นสัดส่วนร้อยละ 97.75 ของรายได้รวมจากการขายและบริการ

## รายได้ตามกลุ่มผลิตภัณฑ์



นอกจากนี้ บริษัทและบริษัทย่อย มีรายได้จากการให้บริการ และรายได้อื่น ดังนี้

- (1) รายได้จากการให้บริการ ได้แก่ การให้บริการตัด เจาะ ชัดผิว ปั่นกลม พับขึ้นรูป ผลิตภัณฑ์ สเตนเลส สำหรับปีบัญชี 2555 2556 และ 2557 8.66 ล้านบาท 8.75 ล้านบาท และ จำนวน 7.91 ล้านบาทตามลำดับ
- (2) รายได้อื่น ได้แก่ รายได้จากดอกเบี้ยรับ รายได้จากการขายเศษเหล็ก สำหรับปีบัญชี 2555 ปี บัญชี 2556 และ ปีบัญชีปี 2557 34.07 ล้านบาท 54.14 ล้านบาท และ จำนวน 35.64 ล้านบาท ตามลำดับ รายละเอียด ดังนี้

รายได้อื่น	ปีบัญชี 2555	ปีบัญชี 2556	ปีบัญชี 2557
ดอกเบี้ยรับ	0.08	0.32	1.19
เงินปันผลรับ	-	0.03	0.21
รายได้จากการขายเศษเหล็ก	29.58	27.50	28.45
กำไรจากการขายทรัพย์สิน	3.81	-	3.72
รายได้อื่นๆ	0.60	26.29	2.07
รวมรายได้อื่น	34.07	54.14	35.64

จะเห็นว่ารายได้อื่นที่สำคัญ คือ รายได้จากการขายเศษสเตนเลส ซึ่งมีที่มาจากการที่บริษัทและ บริษัทย่อยนำวัตถุดิบประเภทแผ่นสเตนเลสรีดเย็นชนิดม้วน แผ่น และแถบ มาผ่านกระบวนการแปรรูปต่างๆ ตามคำสั่งของ ลูกค้า เช่น การตัดตามความกว้าง ยาว ตามที่ลูกค้ากำหนด และมีเศษที่เหลือจากการแปรรูปดังกล่าว โดยบริษัทและบริษั ต่อย่อยนำเศษที่เหลือดังกล่าวไปจำหน่าย และบันทึกบัญชีเป็นรายได้อื่น ทั้งนี้การเพิ่มขึ้นเนื่องมาจากการรับรู้กำไรจากการ ต่อรองราคาซื้อในบริษัทย่อยรายใหม่จำนวน 14.50 ล้านบาทในปีปัจจุบันและไม่มีกำไรดังกล่าวในปีก่อน

รายได้รวมของบริษัทจำนวน 2,321.94 ล้านบาท 2,943.54 ล้านบาท และ จำนวน 3,394.52 ล้าน บาทในปีบัญชี 2555 ปีบัญชี 2556 และปีบัญชี 2557 ตามลำดับ

#### ต้นทุนขายและบริการ

สำหรับปีบัญชี 2555 ปีบัญชี 2556 และปีบัญชี 2557 บริษัทและบริษัทย่อยมีต้นทุนขายและบริการ จำนวน 2,037.69 ล้านบาท 2,542.06 ล้านบาท และ 2,987.11 ล้านบาท ตามลำดับ หรือคิดเป็นสัดส่วนร้อยละ 87.75 ร้อยละ 86.50 และร้อยละ 88.00 ของรายได้รวม ตามลำดับ ต้นทุนขายและบริการส่วนใหญ่ของบริษัทและบริษัทย่อยมา

จากต้นทุนวัตถุดิบประเภทสเตนเลสรีดเย็นชนิดม้วนและแผ่น และสเตนเลสเกรดเฉพาะ ซึ่งทางบริษัทและบริษัทย่อยได้นำมาแปรรูปเป็นผลิตภัณฑ์สเตนเลสประเภทต่างๆ

ในปีบัญชี 2557 บริษัทและบริษัทย่อยมีต้นทุนขายและบริการในสัดส่วนที่เพิ่มขึ้นในอัตรา 17.5% เมื่อเทียบกับปีบัญชี 2556 ในขณะที่รายได้จากการขายและบริการที่เพิ่มขึ้นในอัตรา 16.2 เมื่อเทียบกับปีก่อนหน้า สาเหตุสำคัญเนื่องจากการรวมยอดขายและต้นทุนของบริษัทย่อยแห่งใหม่เต็มปีในรอบปีบัญชีปัจจุบัน ในขณะที่ปีก่อนหน้าได้รวมยอดขายและต้นทุนขายจากบริษัทย่อยแห่งใหม่เพียงระยะเวลาสองเดือน

ในปีบัญชี 2556 บริษัทและบริษัทย่อยมีต้นทุนขายและบริการในสัดส่วนที่ลดลงประมาณ 1.7% เมื่อเทียบกับปีบัญชี 2555 สาเหตุสำคัญเนื่องจากขนาดการผลิตและประสิทธิภาพการผลิตที่แข็งแกร่งขึ้นเพื่อสนองตอบการสนับสนุนรถคันแรกตามนโยบายรัฐบาลดังกล่าวข้างต้น

ในปีบัญชี 2555 บริษัทและบริษัทย่อยมีต้นทุนขายและบริการในสัดส่วนที่ลดลงประมาณ 4.7% เมื่อเทียบกับปีบัญชี 2554 สาเหตุสำคัญเนื่องจากความต้องการสินค้าชะลอตัวลงในช่วงเหตุการณ์สำคัญสองเหตุการณ์คือเหตุการณ์สึนามิและเหตุการณ์น้ำท่วมดังกล่าวข้างต้น ทำให้ผลจากปริมาณการผลิตโดยรวมชะลอตัวลงตามความต้องการสินค้าที่ลดลง

ต้นทุนขายและบริการประกอบด้วย (1) ค่าวัตถุดิบ คิดเป็นร้อยละ 91.12 – 91.92 ของต้นทุนขายและบริการทั้งหมด (2) เงินเดือนและค่าแรง ประมาณร้อยละ 2.41 – 2.73 ของต้นทุนขายและบริการทั้งหมด (3) ค่าเสื่อมราคา คิดเป็นร้อยละ 2.42 – 2.50 ของต้นทุนขายและบริการทั้งหมด และ (4) ค่าใช้จ่ายในการผลิตอื่น ๆ คิดเป็นร้อยละ 3.25 – 3.93 ของต้นทุนขายและบริการทั้งหมด รายละเอียดดังนี้

(อัตราส่วนร้อยละ)

รายละเอียด	ปีบัญชี 2555	ปีบัญชี 2556	ปีบัญชี 2557
วัตถุดิบ	91.12	91.14	91.92
เงินเดือนและค่าแรง	2.45	2.73	2.41
ค่าเสื่อมราคา	2.50	2.42	2.42
ค่าใช้จ่ายในการผลิตอื่นๆ	3.93	3.71	3.25
รวมต้นทุนขายและบริการ	100.00	100.00	100.00

#### ค่าใช้จ่ายในการขาย

โดยงวดประจำปี สิ้นสุดวันที่ 31 มีนาคม 2557 บริษัทและบริษัทย่อยมีค่าใช้จ่ายในการขาย จำนวน 69.51 ล้านบาท เปรียบเทียบกับงวดเดียวกันของปีก่อนที่มีค่าใช้จ่ายในการขายจำนวน 63.29 ล้านบาท หรือคิดเป็นอัตราที่เพิ่มขึ้นร้อยละ 9.8 ทั้งนี้ค่าใช้จ่ายที่เพิ่มขึ้น สาเหตุสำคัญเนื่องมาจากการรวมค่าใช้จ่ายเต็มปีในการขายของบริษัทย่อยแห่งใหม่ ซึ่งมีค่าใช้จ่ายส่วนนี้ในปีก่อนหน้าเพียงสองเดือน

สัดส่วนค่าใช้จ่ายในการขายต่อรายได้รวมสำหรับงวดประจำปี สิ้นสุดวันที่ 31 มีนาคม 2557 เท่ากับร้อยละ 2.05 ลดลงเล็กน้อยเมื่อเปรียบเทียบกับงวดเดียวกันของปีก่อนที่สัดส่วนค่าใช้จ่ายในการขายต่อรายได้รวม คิดเป็นสัดส่วนร้อยละ 2.15

โดยงวดประจำปี สิ้นสุดวันที่ 31 มีนาคม 2556 บริษัทและบริษัทย่อยมีค่าใช้จ่ายในการขาย จำนวน 63.29 ล้านบาท เปรียบเทียบกับงวดเดียวกันของปีก่อนที่มีค่าใช้จ่ายในการขายจำนวน 50.40 ล้านบาท หรือคิดเป็นอัตราที่เพิ่มขึ้นร้อยละ 25.6 ทั้งนี้ค่าใช้จ่ายที่เพิ่มขึ้น เนื่องมาจากการเปรียบเทียบกับค่าใช้จ่ายในการจัดส่งสินค้าที่ต่ำและค่าใช้จ่ายด้านการตลาดผ่านแปรที่ลดลงในปีก่อนหน้าในช่วงผลกระทบจากเหตุการณ์น้ำท่วม และค่าใช้จ่ายเพิ่มเติมจากบริษัทย่อยรายใหม่ระยะเวลาสองเดือนจำนวน 2.44 ล้านบาท

สัดส่วนค่าใช้จ่ายในการขายต่อรายได้รวมสำหรับงวดประจำปี สิ้นสุดวันที่ 31 มีนาคม 2556 เท่ากับร้อยละ 2.15 ลดลงเล็กน้อยเมื่อเปรียบเทียบกับงวดเดียวกันของปีก่อนที่สัดส่วนค่าใช้จ่ายในการขายต่อรายได้รวม คิดเป็นสัดส่วนร้อยละ 2.17

ในงวดประจำปี สิ้นสุดวันที่ 31 มีนาคม 2555 บริษัทและบริษัทย่อยมีค่าใช้จ่ายในการบริหาร จำนวน 50.40 ล้านบาท เปรียบเทียบกับงวดเดียวกันของปีก่อนที่มีค่าใช้จ่ายในการบริหารจำนวน 57.76 ล้านบาท หรือคิดเป็นอัตราลดลงร้อยละ 12.7 ทั้งนี้มาจากการควบคุมค่าใช้จ่ายในช่วงยอดขายชะลอตัวและการติดตามหนี้ค้างชำระจากลูกหนี้และได้รับการชำระหนี้เป็นจำนวนเงิน 4.04 ล้านบาท โดยยอดลูกหนี้จำนวนนี้ได้รับการสำรองเต็มจำนวนในปีบัญชีก่อนหน้านี้ หรือคิดเป็นสัดส่วนค่าใช้จ่ายในการขายต่อรายได้รวมสำหรับงวดประจำปี สิ้นสุดวันที่ 31 มีนาคม 2555 เท่ากับร้อยละ 2.17 เปรียบเทียบกับงวดเดียวกันของปีก่อนที่สัดส่วนค่าใช้จ่ายในการขายต่อรายได้รวม คิดเป็นสัดส่วนร้อยละ 2.35

#### ค่าใช้จ่ายในการบริหาร

โดยงวดประจำปี สิ้นสุดวันที่ 31 มีนาคม 2557 บริษัทและบริษัทย่อยมีค่าใช้จ่ายในการบริหาร จำนวน 105.79 ล้านบาท เปรียบเทียบกับงวดเดียวกันของปีก่อนที่มีค่าใช้จ่ายในการบริหารจำนวน 83.99 ล้านบาท หรือคิดเป็นอัตราเพิ่มขึ้นร้อยละ 26.0 ทั้งนี้สาเหตุสำคัญเนื่องมาจากการรวมค่าใช้จ่ายในการบริหารเต็มปีของบริษัทย่อยแห่งใหม่ซึ่งมีค่าใช้จ่ายส่วนนี้ในปีก่อนหน้าเพียงสองเดือน

ค่าใช้จ่ายในการบริหารคิดเป็นสัดส่วนค่าใช้จ่ายในการบริหารต่อรายได้รวมสำหรับงวดประจำปี สิ้นสุดวันที่ 31 มีนาคม 2557 เท่ากับร้อยละ 3.12 เพิ่มขึ้นเมื่อเปรียบเทียบกับงวดเดียวกันของปีก่อนที่สัดส่วนค่าใช้จ่ายในการขายต่อรายได้รวม คิดเป็นสัดส่วนร้อยละ 2.86

โดยงวดประจำปี สิ้นสุดวันที่ 31 มีนาคม 2556 บริษัทและบริษัทย่อยมีค่าใช้จ่ายในการบริหาร จำนวน 83.99 ล้านบาท เปรียบเทียบกับงวดเดียวกันของปีก่อนที่มีค่าใช้จ่ายในการบริหารจำนวน 67.61 ล้านบาท หรือคิดเป็นอัตราเพิ่มขึ้นร้อยละ 24.2 ทั้งนี้การเพิ่มขึ้นของค่าใช้จ่ายในการบริหาร เนื่องมาจากการรับรู้ค่าใช้จ่ายจำนวน 6.24 ล้านบาทสำหรับบริการทางวิชาชีพของผู้เชี่ยวชาญภายนอกเพื่อทำการตรวจสอบในธุรกรรมการซื้อขาย และค่าใช้จ่ายเพิ่มเติมจากบริษัทย่อยรายใหม่ระยะเวลาสองเดือนจำนวน 3.48 ล้านบาท

ค่าใช้จ่ายในการบริหารคิดเป็นสัดส่วนค่าใช้จ่ายในการบริหารต่อรายได้รวมสำหรับงวดประจำปี สิ้นสุดวันที่ 31 มีนาคม 2556 เท่ากับร้อยละ 2.86 ลดลงเล็กน้อยเมื่อเปรียบเทียบกับงวดเดียวกันของปีก่อนที่สัดส่วนค่าใช้จ่ายในการขายต่อรายได้รวม คิดเป็นสัดส่วนร้อยละ 2.91

โดยงวดประจำปี สิ้นสุดวันที่ 31 มีนาคม 2555 บริษัทและบริษัทย่อยมีค่าใช้จ่ายในการบริหารจำนวน 67.61 ล้านบาท เปรียบเทียบกับงวดเดียวกันของปีก่อนที่มีค่าใช้จ่ายในการบริหารจำนวน 62.78 ล้านบาท หรือคิดเป็นอัตราเพิ่มขึ้นร้อยละ 7.7 ทั้งนี้เกิดจากการชำระเงินเพิ่มภาษีเงินได้นิติบุคคลเต็มจำนวน 2.5 ล้านบาท โดยค่าใช้จ่ายในส่วนนี้มีสาเหตุจากการประมาณการทางภาษีกลางปีและการนำส่งภาษีต่อไปในอดีต นอกจากนี้ค่าใช้จ่ายที่สำคัญในการบริหารเป็นค่าใช้จ่ายด้านบุคคลตามปกติประจำปีของเจ้าหน้าที่แผนกต่างๆ และ ค่าใช้จ่ายอื่นๆในด้านการบริหาร หรือ คิดเป็นสัดส่วนค่าใช้จ่ายในการบริหารต่อรายได้รวมสำหรับงวดประจำปี สิ้นสุดวันที่ 31 มีนาคม 2555 เท่ากับร้อยละ 2.91 เปรียบเทียบกับงวดเดียวกันของปีก่อนที่สัดส่วนค่าใช้จ่ายในการขายต่อรายได้รวม คิดเป็นสัดส่วนร้อยละ 2.55

#### กำไร (ขาดทุน) ก่อนดอกเบี้ยจ่ายและภาษีเงินได้ และกำไร (ขาดทุน) สุทธิ

ในงวดประจำปี สิ้นสุดวันที่ 31 มีนาคม 2557 บริษัทและบริษัทย่อยมีผลกำไรจากการดำเนินงานก่อนดอกเบี้ยจ่ายและภาษีเงินได้จำนวน 232.11 ล้านบาทเมื่อหักค่าใช้จ่ายทางการเงินจำนวน 16.59 ล้านบาท และภาษีเงินได้จำนวน 42.01 ล้านบาท และส่วนแบ่งกำไรสุทธิของผู้ถือหุ้นส่วนน้อยของบริษัทย่อยจำนวน 25.95 ล้านบาท เมื่อรวมกับส่วนแบ่งกำไรจากเงินลงทุนในบริษัทร่วมจำนวน 1.09 ล้านบาท ส่งผลให้บริษัทและบริษัทย่อยมีผลกำไรสุทธิ 148.65 ล้านบาท เปรียบเทียบกับงวดเดียวกันของปีก่อนที่มีผลกำไรก่อนดอกเบี้ยจ่ายและภาษีเงินได้จำนวน 254.20 ล้านบาท และมีกำไรสุทธิ 165.90 ล้านบาท โดยกำไรสุทธิลดลงร้อยละ 10.4

ในงวดประจำปี สิ้นสุดวันที่ 31 มีนาคม 2556 บริษัทและบริษัทย่อยมีผลกำไรจากการดำเนินงานก่อนดอกเบี้ยจ่ายและภาษีเงินได้จำนวน 254.20 ล้านบาทเมื่อหักค่าใช้จ่ายทางการเงินจำนวน 17.94 ล้านบาท และภาษีเงินได้จำนวน 28.47 ล้านบาท และส่วนแบ่งกำไรสุทธิของผู้ถือหุ้นส่วนน้อยของบริษัทย่อยจำนวน 44.00 ล้านบาท เมื่อรวมกับส่วนแบ่งกำไรจากเงินลงทุนในบริษัทร่วมจำนวน 2.11 ล้านบาท ส่งผลให้บริษัทและบริษัทย่อยมีผลกำไรสุทธิ 165.90 ล้านบาท เปรียบเทียบกับงวดเดียวกันของปีก่อนที่มีผลกำไรก่อนดอกเบี้ยจ่ายและภาษีเงินได้จำนวน 166.24 ล้านบาท และมีกำไรสุทธิ 96.72 ล้านบาท โดยกำไรสุทธิเพิ่มขึ้นร้อยละ 71.5

ในงวดประจำปี สิ้นสุดวันที่ 31 มีนาคม 2555 บริษัทและบริษัทย่อยมีผลกำไรจากการดำเนินงานก่อนดอกเบี้ยจ่ายและภาษีเงินได้จำนวน 166.24 ล้านบาทเมื่อหักค่าใช้จ่ายทางการเงินจำนวน 19.60 ล้านบาท และภาษีเงินได้จำนวน 25.78 ล้านบาท และส่วนแบ่งกำไรสุทธิของผู้ถือหุ้นส่วนน้อยของบริษัทย่อยจำนวน 25.76 ล้านบาท เมื่อรวมกับส่วนแบ่งกำไรจากเงินลงทุนในบริษัทร่วมจำนวน 1.62 ล้านบาท ส่งผลให้บริษัทและบริษัทย่อยมีผลกำไรสุทธิ 96.72 ล้านบาท เปรียบเทียบกับงวดเดียวกันของปีก่อนที่มีผลกำไรก่อนดอกเบี้ยจ่ายและภาษีเงินได้จำนวน 196.65 ล้านบาท และมีกำไรสุทธิ 139.11 ล้านบาท โดยกำไรสุทธิลดลงร้อยละ 30.5

ความสามารถในการทำกำไร

จากผลการดำเนินงานที่กล่าวมาข้างต้น เมื่อพิจารณาถึงอัตราส่วนแสดงความสามารถในการทำกำไรของบริษัทและบริษัทย่อยสำหรับปีบัญชี 2555 ปีบัญชี 2556 และปีบัญชี 2557 บริษัทและบริษัทย่อยมีอัตรากำไรขั้นต้นเท่ากับร้อยละ 10.93 ร้อยละ 12.02 และร้อยละ 11.06 ตามลำดับ

อัตรากำไรจากการดำเนินงานสำหรับปีบัญชี 2555 ปีบัญชี 2556 และปีบัญชี 2557 บริษัทและบริษัทย่อยมีอัตรากำไรจากการดำเนินงาน เท่ากับร้อยละ 7.48 ร้อยละ 8.64 และร้อยละ 6.84 ตามลำดับ

อัตรากำไรสุทธิสำหรับปีบัญชี 2555 ปีบัญชี 2556 และปีบัญชี 2557 บริษัทและบริษัทย่อยมีอัตรากำไรสุทธิ เท่ากับร้อยละ 4.16 ร้อยละ 5.64 และร้อยละ 4.38 ตามลำดับ

อัตราผลตอบแทนผู้ถือหุ้น

เมื่อพิจารณาถึงอัตราผลตอบแทนผู้ถือหุ้นสำหรับปีบัญชี 2555 ปีบัญชี 2556 ปีบัญชี 2557 อัตราผลตอบแทนผู้ถือหุ้นเท่ากับร้อยละ 11.26 ร้อยละ 15.91 และร้อยละ 11.97 ตามลำดับ

การจ่ายเงินปันผล

สำหรับผลการดำเนินงานของปีบัญชี 2557 บริษัทและบริษัทย่อยมีผลกำไรสุทธิจำนวน 148.65 ล้านบาท โดย เมื่อวันที่ 28 พฤษภาคม 2557 ที่ประชุมคณะกรรมการบริษัทฯ ครั้งที่ 2/2557 ได้มีมติเห็นชอบให้เสนอต่อที่ประชุมสามัญประจำปีผู้ถือหุ้นเพื่ออนุมัติการจ่ายเงินปันผลให้แก่ผู้ถือหุ้นจากกำไรของผลการดำเนินงานสำหรับปีสิ้นสุดวันที่ 31 มีนาคม 2557 ใน อัตราหุ้นละ 0.22 บาท และตามมติที่ประชุมคณะกรรมการบริษัทฯ ครั้งที่ 4/2556 เมื่อวันที่ 13 พฤศจิกายน 2556 ได้อนุมัติการจ่ายเงินปันผลระหว่างกาลในอัตราหุ้นละ 0.12 บาท สำหรับหุ้นจำนวน 383 ล้านหุ้น รวมเป็นเงิน 45.96 ล้านบาท ซึ่งบริษัทฯ ได้จ่ายเงินปันผลระหว่างกาลดังกล่าวแล้วเมื่อวันที่ 12 ธันวาคม 2556 ดังนั้น คงเหลือเงินปันผลจ่ายในอัตราหุ้นละ 0.10 บาท รวมเป็นเงิน 38.30 ล้านบาท โดยกำหนดจ่ายในวันที่ 8 สิงหาคม 2557

สำหรับผลการดำเนินงานของปีบัญชี 2556 บริษัทและบริษัทย่อยมีผลกำไรสุทธิจำนวน 165.90 ล้านบาท โดย เมื่อวันที่ 27 พฤษภาคม 2556 ที่ประชุมกรรมการบริษัทฯ ครั้งที่ 1/2556 มีมติอนุมัติการจ่ายเงินปันผลประจำปีบัญชี 2556 ให้แก่ผู้ถือหุ้นในอัตราหุ้นละ 0.22 บาท และตามมติที่ประชุมคณะกรรมการบริษัทฯ ครั้งที่ 5/2555 เมื่อวันที่ 14 พฤศจิกายน 2555 ได้อนุมัติการจ่ายเงินปันผลระหว่างกาลในอัตราหุ้นละ 0.10 บาท สำหรับหุ้นจำนวน 320 ล้านหุ้น รวมเป็นเงิน 32.0 ล้านบาท ซึ่งบริษัทฯ ได้จ่ายเงินปันผลระหว่างกาลดังกล่าวแล้วเมื่อวันที่ 13 ธันวาคม 2555 ดังนั้นคงเหลือเงินปันผลจ่ายในอัตราหุ้นละ 0.12 บาท สำหรับหุ้นจำนวน 383 ล้านหุ้น รวมเป็นเงิน 45.96 ล้านบาท เพื่อเสนอแก่ที่ประชุมใหญ่ผู้ถือหุ้นในวันที่ 26 กรกฎาคม 2556 ให้การอนุมัติ โดยมีกำหนดจ่ายเงินปันผลในวันที่ 9 สิงหาคม 2556

สำหรับผลการดำเนินงานของปีบัญชี 2555 บริษัทและบริษัทย่อยมีผลกำไรสุทธิจำนวน 96.72 ล้านบาท โดย เมื่อวันที่ 24 พฤษภาคม 2555 ที่ประชุมกรรมการบริษัทฯ ครั้งที่ 2/2555 มีมติอนุมัติการจ่ายเงินปันผลประจำปีบัญชี 2555 ให้แก่ผู้ถือหุ้นในอัตราหุ้นละ 0.14 บาท รวมเป็นเงิน 44.80 ล้านบาท เพื่อเสนอแก่ที่ประชุมใหญ่ผู้ถือหุ้นในวันที่ 26 กรกฎาคม 2555 ให้การอนุมัติ โดยมีกำหนดจ่ายเงินปันผลในวันที่ 10 สิงหาคม 2555

## (ข) ฐานะทางการเงิน

สินทรัพย์

สำหรับปีบัญชี 2555 ปีบัญชี 2556 และ ปีบัญชี 2557 สิ้นสุดวันที่ 31 มีนาคม บริษัทและบริษัทย่อยมีสินทรัพย์รวมจำนวน 1,522.84 ล้านบาท 2,459.88 ล้านบาท และ จำนวน 2,297.37 ล้านบาท ตามลำดับ เนื่องจากบริษัทและบริษัทย่อยดำเนินธุรกิจหลักด้านการแปรรูปสแตนเลสภัณฑ์อย่างครบวงจร ซึ่งประกอบด้วยการจัดหา แปรรูป ผลิต และจำหน่ายผลิตภัณฑ์สแตนเลส และ บริษัทย่อยแห่งหนึ่งเป็นผู้จำหน่ายโลหะและอโลหะ ดังนั้น สินทรัพย์ที่สำคัญส่วนใหญ่จะอยู่ในรูปสินค้าคงเหลือ ลูกหนี้การค้า และที่ดิน อาคาร และอุปกรณ์ โดยมีรายละเอียดดังนี้

(1) เงินลงทุนชั่วคราว ณ วันที่ 31 มีนาคม 2557 จำนวน 5.00 ล้านบาท (สัดส่วนร้อยละ 0.22 ของสินทรัพย์รวม) เป็นเงินลงทุนในหุ้นกู้ของธนาคารในประเทศ อายุ 5 ปี อัตราดอกเบี้ยร้อยละ 4.90 ต่อปี ครบกำหนดได้ก่อน 12 พฤศจิกายน 2557

(2) สินค้าคงเหลือ ณ วันที่ 31 มีนาคม 2555 2556 และ 2557 และบริษัทย่อยมีสินค้าคงเหลือสุทธิ จำนวน 553.95 ล้านบาท (สัดส่วนร้อยละ 36.38 ของสินทรัพย์รวม) และจำนวน 896.04 ล้านบาท (สัดส่วนร้อยละ 36.43 ของสินทรัพย์รวม) และจำนวน 831.65 ล้านบาท (สัดส่วนร้อยละ 36.20 ของสินทรัพย์รวม) ตามลำดับ สินค้าคงเหลือ ณ วันที่ 31 มีนาคม 2557 สินค้าคงเหลือที่ลดลงมาจากการจัดซื้อในประเทศที่มากขึ้นจึงทำให้สามารถหมุนเวียนสินค้าได้เร็วขึ้น

(3) ลูกหนี้การค้าสุทธิ - บริษัทอื่น ณ วันที่ 31 มีนาคม 2555 2556 และ 2557 บริษัทและบริษัทย่อยมีลูกหนี้การค้าบริษัทอื่น - สุทธิ จำนวน 541.54 ล้านบาท (สัดส่วนร้อยละ 37.98 ของสินทรัพย์รวม) และจำนวน 855.39 ล้านบาท (สัดส่วนร้อยละ 34.77 ของสินทรัพย์รวม) และจำนวน 758.19 ล้านบาท (สัดส่วนร้อยละ 33.00 ของสินทรัพย์รวม) ตามลำดับ ซึ่งลูกหนี้ลดลงมากเมื่อเปรียบเทียบกับปีก่อนหน้า สิ้นสุด 31 มีนาคม 2557 มาจากยอดขายที่ลดลงในงวดสามเดือนล่าสุดจากการชะลอตัวของยอดขายตามสภาวะชะลอตัวของลูกค้าในอุตสาหกรรมหลักโดยเฉพาะอุตสาหกรรมยานยนต์

(4) ที่ดิน อาคาร และอุปกรณ์ ได้แก่ ที่ดินและส่วนปรับปรุงที่ดิน อาคารและสิ่งติดตั้ง เครื่องจักร และอุปกรณ์ เครื่องตกแต่งและอุปกรณ์สำนักงาน ยานพาหนะ และงานระหว่างก่อสร้าง โดย ณ วันที่ 31 มีนาคม 2555 2556 และ 2557 บริษัทและบริษัทย่อยมีที่ดิน อาคาร และอุปกรณ์ – สุทธิ จำนวน 349.50 ล้านบาท (สัดส่วนร้อยละ 22.95 ของสินทรัพย์รวม) และจำนวน 447.90 ล้านบาท (สัดส่วนร้อยละ 18.21 ของสินทรัพย์รวม) และจำนวน 549.01 ล้านบาท (สัดส่วนร้อยละ 23.90 ของสินทรัพย์รวม) ตามลำดับ การเพิ่มขึ้นในรอบปีบัญชี 2557 ทั้งนี้มูลค่าที่เพิ่มขึ้นส่วนใหญ่มาจากการลงทุนการก่อสร้างอาคารโรงงานใหม่และการปรับปรุงอุปกรณ์ส่วนประกอบโรงงานเพื่อสนับสนุนการผลิต

(5) เงินฝากสถาบันการเงินซึ่งมีข้อจำกัดในการใช้ โดย ณ วันที่ 31 มีนาคม 2556 และ 2557 จำนวน 46.00 ล้านบาท (สัดส่วนร้อยละ 1.87 และ ร้อยละ 2.00 ของสินทรัพย์รวมตามลำดับ) ส่วนใหญ่เป็นเงินฝากในสถาบันการเงินของบริษัทย่อยรายใหม่เพื่อเป็นหลักประกันสำหรับวงเงินกู้จากสถาบันการเงิน

(6) ทรัพย์สินภาษีเงินได้รอการตัดบัญชี โดย ณ 31 มีนาคม 2556 และ 2557 จำนวน 26.99 ล้านบาท และ จำนวน 21.81 ล้านบาท (สัดส่วนร้อยละ 1.09 และ ร้อยละ 0.95 ของสินทรัพย์รวมตามลำดับ) ทั้งนี้เนื่องจากบริษัทและบริษัทย่อยได้ถือปฏิบัติตามมาตรฐานการรายงานทางการเงินเรื่องภาษีเงินได้นิติบุคคลในปีปัจจุบัน และได้ทำ

การปรับปรุงยอดใหม่ของงบการเงินปีก่อนหน้าที่นำมาเปรียบเทียบ บริษัทและบริษัทย่อยได้รับรู้ทรัพย์สินภายใต้การ  
ตัดบัญชีเพิ่มขึ้นมาตรฐานรายงานทางการเงินใหม่

(7) สินทรัพย์หมุนเวียน ณ วันที่ 31 มีนาคม 2555, 2556 และ 2557 บริษัทและบริษัทย่อยมีสินทรัพย์  
หมุนเวียน จำนวน 1,156.37 ล้านบาท (สัดส่วนร้อยละ 75.93 ของสินทรัพย์รวม) และจำนวน 1,915.88 ล้านบาท (สัดส่วน  
ร้อยละ 78.75 ของสินทรัพย์รวม) และจำนวน 1,666.42 ล้านบาท (สัดส่วนร้อยละ 72.54 ของสินทรัพย์รวม) ตามลำดับ โดย  
สัดส่วนที่ลดลงในปี 2557 เปรียบเทียบกับปี 2556 เนื่องมาจากการลดลงของสินค้าคงเหลือที่หมุนเวียนได้เร็วขึ้น และการ  
ลดลงยอดลูกหนี้การค้าที่ชะลอตัวมาจากยอดขายตามสภาวะชะลอตัวของลูกค้าในอุตสาหกรรมหลักโดยเฉพาะ  
อุตสาหกรรมยานยนต์

#### ความสามารถในการบริหารสินทรัพย์

บริษัทและบริษัทย่อยมีลูกหนี้การค้าและลูกหนี้อื่น ณ วันที่ 31 มีนาคม 2555, 2556 และ  
2557 โดยมียอดคงเหลือของลูกหนี้การค้าและลูกหนี้อื่นดังกล่าว แยกตามอายุหนี้ที่ค้างนับจากวันที่ถึงกำหนดชำระดังนี้

(หน่วย: พันบาท)

ลูกหนี้การค้า - บริษัทที่เกี่ยวข้องกัน	ณ 31 มี.ค. 2555	ณ 31 มี.ค. 2556	ณ 31 มี.ค. 2557
ยังไม่ครบกำหนดชำระ	2,820	-	-
ค้างชำระ			
ไม่เกิน 3 เดือน	2,243	-	-
มากกว่า 3 เดือน ถึง 6 เดือน	-	-	-
มากกว่า 6 เดือน ถึง 12 เดือน	-	-	-
ลูกหนี้การค้า - บริษัทที่เกี่ยวข้องกัน	5,063	-	-
ลูกหนี้การค้า - กิจการอื่น	ณ 31 มี.ค. 2555	ณ 31 มี.ค. 2556	ณ 31 มี.ค. 2557
ยังไม่ครบกำหนดชำระ	402,311	652,003	577,498
ค้างชำระ			
ไม่เกิน 3 เดือน	134,140	203,213	180,181
มากกว่า 3 เดือน ถึง 6 เดือน	-	-	-
มากกว่า 6 เดือน ถึง 12 เดือน	-	-	150
มากกว่า 12 เดือนขึ้นไป	17,426	25,947	22,214
รวม	553,877	881,163	780,043
หัก ค่าเผื่อนี้สงสัยจะสูญ	(17,426)	(25,947)	(22,289)
ลูกหนี้การค้าสุทธิ - บริษัทอื่น	536,451	855,216	757,754
ลูกหนี้อื่น			
ลูกหนี้อื่นสุทธิ - บริษัทอื่น	28	67	340
ดอกเบี้ยค้างรับ	-	110	99
รวมลูกหนี้อื่น	28	177	439
รวมลูกหนี้การค้าและลูกหนี้อื่น - สุทธิ	541,542	855,393	758,193



บริษัทและบริษัทย่อยมีลูกหนี้การค้าสุทธิ - บริษัทที่เกี่ยวข้องกัน ณ วันที่ 31 มีนาคม 2555 จำนวน 5.06 ล้านบาท และไม่มียอดคงเหลือ ณ 31 มีนาคม 2556 และ 2557 โดยมียอดคงเหลือของลูกหนี้การค้าดังกล่าว แยกตามอายุหนี้ที่คงค้างนับจากวันที่ถึงกำหนดชำระดังนี้

โดยเฉลี่ยบริษัทและบริษัทย่อยจะให้เครดิตกับลูกหนี้การค้าประมาณ 89 - 91 วัน และสำหรับปีบัญชี 2555 ปีบัญชี 2556 และ ปีบัญชี 2557 บริษัทและบริษัทย่อยมีระยะเวลาเก็บหนี้เฉลี่ย 91 วัน 90 วัน และ 89 วัน ตามลำดับ ทั้งนี้ บริษัทมีนโยบายที่จะจัดเก็บหนี้ตามกำหนดระยะเวลาที่วางไว้

บริษัทและบริษัทย่อยมีนโยบายการตั้งค่าเผื่อนี้สงสัยจะสูญโดยประมาณที่อาจเกิดขึ้นจากการเก็บเงินลูกหนี้ไม่ได้ ซึ่งโดยทั่วไปพิจารณาจากประสบการณ์การเก็บเงินและการวิเคราะห์อายุลูกหนี้ โดยกัน ณ วันที่ 31 มีนาคม 2555, 2556 และ 2557 บริษัทและบริษัทย่อยตั้งค่าเผื่อนี้สงสัยจะสูญสำหรับลูกหนี้การค้า - บริษัทอื่น จำนวน 17.43 ล้านบาท 25.95 ล้านบาท และ 22.29 ล้านบาท ตามลำดับ โดยได้ตั้งค่าเผื่อนี้สงสัยจะสูญสำหรับลูกหนี้การค้า ดังนี้

- (1) ลูกหนี้การค้าที่ค้างชำระมากกว่า 3 เดือน ถึง 6 เดือน ตั้งค่าเผื่อนี้สงสัยจะสูญในสัดส่วนร้อยละ 20
- (2) ลูกหนี้ที่ค้างชำระมากกว่า 6 เดือน ถึง 12 เดือน ตั้งค่าเผื่อนี้สงสัยจะสูญในสัดส่วนร้อยละ 50
- (3) ลูกหนี้การค้าที่ค้างชำระมากกว่า 12 เดือนขึ้นไป ตั้งค่าเผื่อนี้สงสัยจะสูญในสัดส่วนร้อยละ 100

บริษัทและบริษัทย่อยมีสินค้าคงเหลือ - สุทธิ ณ วันที่ 31 มีนาคม 2555, 2556 และ 2557 จำนวน 553.95 ล้านบาท และ 896.03 ล้านบาท และ 831.65 ล้านบาท ตามลำดับ โดยมีรายละเอียดดังนี้

(หน่วย: พันบาท)

สินค้าคงเหลือ	ณ 31 มี.ค. 2555	ณ 31 มี.ค. 2556	ณ 31 มี.ค. 2557
วัตถุดิบ	294,014	422,427	394,366
สินค้าสำเร็จรูป	244,650	454,077	476,257
สินค้าระหว่างทาง	34,146	63,749	15,802
วัสดุสิ้นเปลือง	7,578	7,632	9,065
รวม	580,388	947,885	895,490
หัก ค่าเผื่อสินค้าเสื่อมคุณภาพ	(26,438)	(51,851)	(63,835)
สินค้าคงเหลือ - สุทธิ	553,950	896,034	831,655

สำหรับปีบัญชี 2555 ปีบัญชี 2556 และ ปีบัญชี 2557 บริษัทและบริษัทย่อยมีระยะเวลาขายสินค้าเฉลี่ย 40 วัน 50 วัน และ 56 วัน ตามลำดับ ทั้งนี้ บริษัทและบริษัทย่อยได้นำระบบห่วงโซ่อุปทาน (Supply Chain Management) มาใช้ ซึ่งส่งผลให้วางแผนการจัดซื้อวัตถุดิบได้ตามเวลาที่ต้องการ และหมุนเวียนสินค้าอย่างรวดเร็วเพื่อป้องกันผลกระทบจากความเสียหายเรื่องราคาวัตถุดิบและสามารถรักษาปริมาณสินค้าคงเหลือในระดับที่เหมาะสมเพียงพอที่จะส่งมอบให้แก่ลูกค้าได้ตรงตามกำหนดเวลา โดยบริษัทและบริษัทย่อยมีนโยบายตั้งค่าเผื่อสินค้าเสื่อมคุณภาพโดยพิจารณาจากสินค้าที่เสียหาย เก็บไว้นาน ล้าสมัย และมูลค่าสินค้าที่ลดลง

ที่ดิน อาคาร และอุปกรณ์

ณ วันที่ 31 มีนาคม 2555, 2556 และ 2557 บริษัทและบริษัทย่อยมีสินทรัพย์ถาวร แสดงตามมูลค่า บัญชีรายละเอียดดังนี้

(หน่วย: บาท)

รายละเอียด	ณ 31 มี.ค. 2555	ณ 31 มี.ค. 2556	ณ 31 มี.ค. 2557
ที่ดินและส่วนปรับปรุงที่ดิน	101,003	140,446	140,446
อาคารและสิ่งติดตั้ง	79,092	76,399	107,921
เครื่องจักรและอุปกรณ์	141,982	169,012	170,877
เครื่องตกแต่งและอุปกรณ์สำนักงาน	1,989	2,741	3,061
ยานพาหนะ	22,631	27,305	38,876
งานระหว่างก่อสร้าง	2,798	31,998	87,825
รวม	349,495	447,901	549,006

ณ วันที่ 31 มีนาคม 2557 บริษัทมีเครื่องจักรและอุปกรณ์จำนวนหนึ่งซึ่งตัดค่าเสื่อมราคาหมดแล้วแต่ยังใช้งานอยู่ ราคาทุนของสินทรัพย์ดังกล่าวมีจำนวนประมาณ 454 ล้านบาท

ณ วันที่ 31 มีนาคม 2556 บริษัทมีเครื่องจักรและอุปกรณ์จำนวนหนึ่งซึ่งตัดค่าเสื่อมราคาหมดแล้วแต่ยังใช้งานอยู่ ราคาทุนของสินทรัพย์ดังกล่าวมีจำนวนประมาณ 425 ล้านบาท

ณ วันที่ 31 มีนาคม 2555 บริษัทมีเครื่องจักรและอุปกรณ์จำนวนหนึ่งซึ่งตัดค่าเสื่อมราคาหมดแล้วแต่ยังใช้งานอยู่ ราคาทุนของสินทรัพย์ดังกล่าวมีจำนวนประมาณ 371 ล้านบาท

การลงทุน

เมื่อวันที่ 31 มกราคม 2556 บริษัทฯซื้อหุ้นสามัญทั้งหมดของบริษัท แจ็กเซ็งเซียงเม็ททอล จำกัด ("NSCM") จำนวน 2.3 ล้านหุ้น ในราคาหุ้นละ 107.37 บาท รวมเป็นเงินทั้งหมด 246.96 ล้านบาท ทำให้บริษัทถือหุ้นใน NSCM คิดเป็นร้อยละ 100.00 ทั้งนี้บริษัทฯเพิ่มทุนจดทะเบียนจากเดิมจำนวน 320 ล้านบาท (หุ้นสามัญ 320 ล้านหุ้น มูลค่าที่ตราไว้หุ้นละ 1 บาท) เป็นจำนวน 383 ล้านบาท (หุ้นสามัญ 383 ล้านหุ้น มูลค่าที่ตราไว้หุ้นละ 1 บาท) โดยออกหุ้นสามัญ 63 ล้านหุ้น มูลค่าตราไว้หุ้นละ 1 บาทให้แก่บุคคลในวงจำกัด โดยจัดสรรหุ้นสามัญเพิ่มทุนจำนวน 63 ล้านหุ้น ดังกล่าว ให้กับผู้ถือหุ้นเดิมของ NSCM เพื่อชำระค่าซื้อเงินลงทุนในหุ้นสามัญของ NSCM โดยบริษัทฯและ NSCM ได้ดำเนินการดังกล่าวแล้ว และบริษัทฯได้จดทะเบียนเปลี่ยนแปลงทุนชำระแล้วดังกล่าวเมื่อวันที่ 1 กุมภาพันธ์ 2556

## สภาพคล่อง

(หน่วย: พันบาท)

รายละเอียด	ณ 31 มี.ค. 2555	ณ 31 มี.ค. 2556	ณ 31 มี.ค. 2557
กระแสเงินสดสุทธิจาก (ใช้ไป) ในกิจกรรมดำเนินงาน	151,420	180,290	376,445
กระแสเงินสดสุทธิใช้ไป ในกิจกรรมลงทุน	(57,887)	(52,811)	(85,173)
กระแสเงินสดสุทธิจาก (ใช้ไป) ในกิจกรรมจัดหาเงิน	(73,666)	(94,067)	(314,685)
ผลกระทบจากการเปลี่ยนแปลงของอัตราแลกเปลี่ยนที่มีต่อเงินสดและรายการเทียบเท่าเงินสด	14	21	73
กระแสเงินสดสุทธิเพิ่มขึ้น (ลดลง) สุทธิ	19,881	33,433	(23,340)

งวดประจำปีสิ้นสุด ณ วันที่ 31 มีนาคม 2557 บริษัทและบริษัทย่อยมีกระแสเงินสดสุทธิได้มาจากกิจกรรมดำเนินงาน 376.45 ล้านบาท โดยเป็นกระแสเงินสดที่เพิ่มขึ้นจากผลประกอบการจำนวน 259.91 ล้านบาท โดยรวมกระแสเงินสดเต็มปีจากบริษัทย่อยรายใหม่ และเพิ่มขึ้นจากการเปลี่ยนแปลงของเงินทุนหมุนเวียนสุทธิ จำนวน 116.53 ล้านบาท ทั้งนี้เงินทุนหมุนเวียนที่เพิ่มขึ้นสุทธิส่วนใหญ่มาจากลูกหนี้ และ สินค้าคงเหลือ เนื่องจากยอดขายที่ลดลง นอกจากนี้กระแสเงินสดจากกิจกรรมลงทุนสุทธิลดลงจำนวน 85.17 ล้านบาท โดยมีส่วนหนึ่งเป็นเงินสดรับส่วนใหญ่มาจากการจำหน่ายเงินลงทุนระยะสั้นและเงินปันผลรับจากบริษัทร่วมจำนวน 70.97 ล้านบาท และ 5.11 ล้านบาทตามลำดับ ในขณะที่มีรายจ่ายลงทุนใหม่จำนวน -166.18 ล้านบาท โดยเป็นการก่อสร้างอาคารโรงงานใหม่และการปรับปรุงอุปกรณ์ส่วนประกอบโรงงานเพื่อสนับสนุนการผลิต ในส่วนของกิจกรรมจัดหาเงินมียอดจัดหาสุทธิ -314.68 ล้านบาทโดยส่วนใหญ่เป็นการชำระคืนเงินกู้ระยะสั้น และ เจ้าหนี้ทรัสต์รีซีที โดยรวมบริษัทและบริษัทย่อยมีกระแสเงินสดสุทธิลดลงในงวดประจำปีจำนวน -23.34 ล้านบาท

ในงวดประจำปีสิ้นสุดวันที่ 31 มีนาคม 2556 บริษัทและบริษัทย่อยมีกระแสเงินสดสุทธิได้มาจากกิจกรรมดำเนินงานเพิ่มขึ้น 180.29 ล้านบาท โดยเป็นกระแสเงินสดที่เพิ่มขึ้นจากผลประกอบการจำนวน 285.38 ล้านบาท แต่เงินทุนหมุนเวียนสุทธิลดลง จำนวน -105.09 ล้านบาท ทั้งนี้เงินทุนหมุนเวียนที่ลดลงสุทธิส่วนใหญ่มาจากมูลค่าลูกหนี้และสินค้าคงเหลือที่เพิ่มขึ้นจากยอดขายที่ขยายตัวในสามเดือนล่าสุดและการจัดหาวัตถุดิบเพิ่มเติมเพื่อรองรับการขยายตัวในระยะต่อไป ถึงแม้ว่าบริษัทจะได้รับเครดิตการค้าที่นานขึ้นจากผู้จัดจำหน่ายวัตถุดิบ

นอกจากนี้กระแสเงินสดส่วนหนึ่งได้นำมาใช้ไป ในกิจกรรมลงทุนสุทธิจำนวน -52.81 ล้านบาท โดยเป็นการซื้อเครื่องจักรสำหรับงานท่อไอเสียของบริษัทย่อย งานปรับปรุงประสิทธิภาพเครื่องตัดของบริษัท และ มียอดเงินสดรับจากบริษัทย่อยรายใหม่จากการซื้อกิจการ

ในส่วนของกิจกรรมจัดหาเงินมียอดจัดหาสุทธิ -94.07 ล้านบาทโดยมีการจ่ายเงินปันผลจำนวน -81.95 ล้านบาท ชำระคืนเงินกู้ระยะสั้นจากสถาบันการเงินจำนวน -7.05 ล้านบาท โดยรวมบริษัทและบริษัทย่อยมีกระแสเงินสดสุทธิเพิ่มขึ้นจำนวน 33.43 ล้านบาท

ในงวดประจำปี สิ้นสุดวันที่ 31 มีนาคม 2555 บริษัทและบริษัทย่อยมีกระแสเงินสดสุทธิได้มาจากกิจกรรมดำเนินงานเพิ่มขึ้น 151.42 ล้านบาท โดยเป็นกระแสเงินสดที่เพิ่มขึ้นจากผลประกอบการจำนวน 170.96 ล้านบาท

และลดลงจากการเพิ่มขึ้นของเงินทุนหมุนเวียนสุทธิ จำนวน 19.54 ล้านบาท กระแสเงินสดส่วนหนึ่งได้นำมาใช้ไปในกิจกรรมลงทุนสุทธิจำนวน 57.88 ล้านบาท โดยส่วนใหญ่เป็นการซื้อเครื่องจักรสำหรับงานท่อไอเสียของบริษัทย่อย ในส่วนของกิจกรรมจัดหาเงินมียอดจัดทาลดลงสุทธิ 73.66 ล้านบาท โดยเป็นการชำระคืนเงินกู้ยืมระยะสั้นจากสถาบันการเงินจำนวน 39.76 ล้านบาท การจ่ายเงินปันผลในเดือนสิงหาคม 2554 เป็นจำนวนเงิน 70.40 ล้านบาท และได้รับเงินจากการเพิ่มทุนในบริษัทย่อยโดยผู้ถือหุ้นหลักรายอื่นในบริษัทย่อยจำนวน 40.00 ล้านบาท โดยรวมบริษัทและบริษัทย่อยมีกระแสเงินสดสุทธิเพิ่มขึ้นจำนวน 19.88 ล้านบาท

#### อัตราส่วนสภาพคล่อง

อัตราส่วนสภาพคล่องสำหรับปีบัญชี 2555 ปีบัญชี 2556 และ ปีบัญชี 2557 เท่ากับ 2.27 เท่า 1.84 เท่า และ 2.06 เท่า ตามลำดับ โดยที่อัตราส่วนสภาพคล่องเพิ่มขึ้นจากผลประกอบกำไรสุทธิซึ่งประกอบด้วยทรัพย์สินหมุนเวียนมูลค่ามากกว่าหนี้สินหมุนเวียนประมาณร้อยละ 48.36 สินทรัพย์หมุนเวียนที่สำคัญของบริษัท ได้แก่ เงินสดและเงินฝากสถาบันการเงิน เงินลงทุนชั่วคราว เงินลงทุนระยะยาว ลูกหนี้ และสินค้าคงเหลือ ในขณะที่หนี้สินหมุนเวียนที่สำคัญของบริษัท แก่ เงินกู้ยืมระยะสั้นจากธนาคาร และ เจ้าหนี้การค้า

อัตราส่วนสภาพคล่องหมุนเร็วสำหรับปีบัญชี 2555 ปีบัญชี 2556 และปีบัญชี 2557 เท่ากับ 1.17 เท่า 0.91 เท่า และ 1.02 เท่า ตามลำดับ

ปีบัญชี 2555 ปีบัญชี 2556 และปีบัญชี 2557 ระยะเวลาเก็บหนี้เฉลี่ย 91 วัน 90 วัน และ 89 วัน โดยมีระยะเวลาขายสินค้าเฉลี่ย 40 วัน 50 วัน และ 56 วัน และมีระยะเวลาชำระหนี้เฉลี่ย 71 วัน 80 วัน และ 87 วัน ส่งผลให้ Cash Cycle มีแนวโน้มลดลง เท่ากับ 59 วัน 60 วัน และในปีบัญชี 2557 เท่ากับ 58 วัน ตามลำดับ ทั้งนี้ สืบเนื่องจากบริษัทและบริษัทย่อยได้นำระบบห่วงโซ่อุปทาน (Supply Chain Management) มาใช้ ซึ่งส่งผลให้วางแผนการจัดซื้อวัตถุดิบได้ตามเวลาที่ต้องการ และการบริหารสินค้าให้หมุนเวียนอย่างรวดเร็วเพื่อให้สามารถรักษาปริมาณสินค้าคงเหลือในระดับที่เหมาะสมเพียงพอที่จะส่งมอบให้แก่ลูกค้าได้ตรงตามกำหนดเวลา ระยะเวลาชำระหนี้เฉลี่ยเพิ่มขึ้น สืบเนื่องจากในปัจจุบันภาวะเศรษฐกิจที่ชะลอตัวเนื่องจากสินค้าในกลุ่มท่อไอเสียลดลงมากตามอุตสาหกรรมยานยนต์ แต่ยังคงได้รับการขยายระยะเวลาการชำระหนี้จากผู้ขายสินค้า เพื่อสอดคล้องกับภาวะเศรษฐกิจที่ถดถอยตามตลาดโลก รวมถึงผลกระทบจากสองเหตุการณ์ใหญ่ปีก่อน ส่งผลให้ cash cycle ลดลงเนื่องจากปริมาณวัตถุดิบที่หมุนเวียนได้เร็วขึ้น มาจากการจัดซื้อในประเทศที่มากขึ้น

#### แหล่งที่มาของทุน

##### หนี้สิน

หนี้สินรวมของบริษัทและบริษัทย่อย ณ วันที่ 31 มีนาคม 2555, 2556 และ 2557 มีจำนวน 533.98 ล้านบาท และ 1,072.66 ล้านบาท และ 845.43 ล้านบาท ตามลำดับ โดยหนี้สินที่สำคัญ ได้แก่ เงินเบิกเกินบัญชีและเงินกู้ยืมระยะสั้นจากสถาบันการเงิน เจ้าหนี้การค้า เจ้าหนี้ทรัพย์สินของบริษัทย่อยรายใหม่

วันที่ 31 มีนาคม 2555, 2556 และ 2557 บริษัทและบริษัทย่อยมีเงินเบิกเกินบัญชี เจ้าหนี้ทรัพย์สิน และเงินกู้ยืมระยะสั้นจากสถาบันการเงินจำนวน 266.17 ล้านบาท และ 469.90 ล้านบาท และ 273.37 ล้านบาท ตามลำดับ

รายละเอียดเงินกู้ยืมของบริษัท ณ วันที่ 31 มีนาคม 2555, 2556 และ 2557

ประเภทหนี้สิน	อัตราดอกเบี้ย (ร้อยละต่อปี)			งบการเงินรวม		
	2557	2556	2555	2557	2556	2555
เงินกู้ยืมระยะสั้นจากธนาคาร	4.35	4.25 - 4.60	5.05	55,000	215,000	100,000
เจ้าหนี้ทรัสต์รีซีท	2.30 - 4.50	1.90 - 5.35	5.25 - 5.85	218,371	254,896	166,172
รวม				273,371	469,896	266,172

วงเงินเบิกเกินบัญชีธนาคาร เงินกู้ยืมระยะสั้นจากธนาคารและเจ้าหนี้ทรัสต์รีซีทนี้ค้ำประกันโดยการจดจำนองที่ดินพร้อมสิ่งปลูกสร้างบนที่ดินนั้น หน่วยในอาคารชุด เครื่องจักรและบัญชีเงินฝากประจำของบริษัทฯ และบริษัทย่อย และค้ำประกันโดยบริษัทฯ

#### ส่วนของผู้ถือหุ้น

ณ วันที่ 31 มีนาคม 2555, 2556 และ 2557 ส่วนของผู้ถือหุ้นจากงบการเงินรวมจำนวน 1,007.24 ล้านบาท และ 1,387.22 ล้านบาท และ 1,451.94 ล้านบาท ตามลำดับ

ณ วันที่ 31 มีนาคม 2557 ส่วนของผู้ถือหุ้นจากงบการเงินรวมจำนวน 1,451.94 ล้านบาท เพิ่มขึ้นจากส่วนของผู้ถือหุ้น ณ วันที่ 31 มีนาคม 2556 จำนวน 1,387.22 ล้านบาท สาเหตุสำคัญเนื่องจากผลกำไรสุทธิเบ็ดเสร็จจำนวน 148.65 ล้านบาท มีการจ่ายเงินปันผลจำนวน 109.68 ล้านบาท และมีส่วนของผู้ถือหุ้นส่วนน้อยจำนวน 181.85 ล้านบาทจากแบ่งส่วนกำไรและมูลค่าหุ้นทุนของผู้ถือหุ้นส่วนน้อยในบริษัทย่อย

ด้านสัดส่วนหนี้สินต่อส่วนของผู้ถือหุ้น ณ วันที่ 31 มีนาคม 2557 และ 2556 เท่ากับ 0.58 เท่า และ 0.77 เท่า ตามลำดับ

ณ วันที่ 31 มีนาคม 2556 ส่วนของผู้ถือหุ้นจากงบการเงินรวมจำนวน 1,387.22 ล้านบาท เพิ่มขึ้นจากส่วนของผู้ถือหุ้น ณ วันที่ 31 มีนาคม 2555 จำนวน 1,007.24 ล้านบาท สาเหตุสำคัญเนื่องจากผลกำไรสุทธิเบ็ดเสร็จจำนวน 165.90 ล้านบาท การจ่ายเงินปันผลจำนวน 81.95 ล้านบาท และมีส่วนของผู้ถือหุ้นส่วนน้อยจำนวน 173.65 ล้านบาทจากแบ่งส่วนกำไรและมูลค่าหุ้นทุนของผู้ถือหุ้นส่วนน้อยในบริษัทย่อย ทั้งนี้เมื่อวันที่ 31 มกราคม 2556 บริษัทได้ดำเนินการเพิ่มทุนจำนวน 63.00 ล้านบาท โดยมีมูลค่าตลาดจำนวน 252.00 ล้านบาทเพื่อชำระให้กับผู้ถือหุ้นเดิมของบริษัทย่อยรายใหม่ในการซื้อกิจการ

ด้านสัดส่วนหนี้สินต่อส่วนของผู้ถือหุ้น ณ วันที่ 31 มีนาคม 2556 และ 2555 เท่ากับ 0.77 เท่า และ 0.54

ณ วันที่ 31 มีนาคม 2555 ส่วนของผู้ถือหุ้นจากงบการเงินรวมจำนวน 1,007.24 ล้านบาท เพิ่มขึ้นจากส่วนของผู้ถือหุ้น ณ วันที่ 31 มีนาคม 2554 จำนวน 910.78 ล้านบาท สาเหตุสำคัญเนื่องจากผลกำไรสุทธิเบ็ดเสร็จจำนวน 96.72 ล้านบาท การจ่ายเงินปันผลจำนวน 70.40 ล้านบาท การโอนกำไรสะสมขั้นต้นจำนวน 12.73 ล้านบาทเพื่อเป็นสำรองผลประโยชน์ระยะยาวของพนักงาน รวมถึงการปรับปรุงย้อนหลังจากการใช้มาตรฐานรายงานทางการเงินเรื่อง ภาษีเงินได้(Deferred Tax) จำนวน 18.38 ล้านบาท และส่วนของผู้ถือหุ้นส่วนน้อยจำนวน 134.8 ล้านบาทจากแบ่งส่วนกำไรและ

มูลค่าหุ้นของผู้ถือหุ้นส่วนน้อยในบริษัทย่อย ทั้งนี้เมื่อวันที่ 1 ธันวาคม 2554 บริษัทย่อยได้ดำเนินการเพิ่มทุนจำนวน 100.00 ล้านบาทโดยเป็นการเพิ่มทุนในส่วนของบริษัทและผู้ถือหุ้นส่วนน้อยจำนวน 60.00 ล้านบาท และ 40.00 ล้านบาท ตามลำดับ

#### ความเหมาะสมของโครงสร้างทุน

อัตราส่วนหนี้สินต่อส่วนของผู้ถือหุ้น ณ สิ้นงวดปีบัญชี 2555 สิ้นงวดปีบัญชี 2556 และสิ้นงวดปีบัญชี 2557 เท่ากับ 0.54 เท่า 0.77 เท่า และ 0.58 เท่า ตามลำดับ

บริษัทและบริษัทย่อยดำเนินธุรกิจแปรรูปสเตนเลสตันอย่างครบวงจร ซึ่งประกอบด้วยการจัดหาแปรรูป ผลิต และจำหน่ายผลิตภัณฑ์สเตนเลส โลหะและอโลหะของบริษัทย่อยรายใหม่ สินทรัพย์ที่สำคัญส่วนใหญ่จะอยู่ในรูปสินค้าคงเหลือ ลูกหนี้การค้า และที่ดิน อาคาร และอุปกรณ์ โดยมีสัดส่วนสินทรัพย์หมุนเวียน และสินทรัพย์ไม่หมุนเวียนต่อสินทรัพย์รวมดังนี้

รายละเอียด	ณ 31 มี.ค. 2555		ณ 31 มี.ค. 2556		ณ 31 มี.ค. 2557	
	ล้านบาท	% ต่อสินทรัพย์รวม	ล้านบาท	% ต่อสินทรัพย์รวม	ล้านบาท	% ต่อสินทรัพย์รวม
สินทรัพย์หมุนเวียน	1,156.37	75.94	1,915.88	77.89	1,666.42	72.54
สินทรัพย์ไม่หมุนเวียน	366.47	24.06	544.00	22.11	630.95	27.46
สินทรัพย์รวม	1,522.84	100.00	2,459.88	100.00	2,297.37	100.00

บริษัทและบริษัทย่อยจัดหาแหล่งเงินทุนให้สอดคล้องกับโครงสร้างการสินทรัพย์ โดยแหล่งเงินทุนส่วนใหญ่จะอยู่ในรูปหนี้สินหมุนเวียน ส่วนของผู้ถือหุ้น และหนี้สินไม่หมุนเวียน รายละเอียดดังนี้

รายละเอียด	ณ 31 มี.ค. 2555		ณ 31 มี.ค. 2556		ณ 31 มี.ค. 2557	
	ล้านบาท	% ต่อสินทรัพย์รวม	ล้านบาท	% ต่อสินทรัพย์รวม	ล้านบาท	% ต่อสินทรัพย์รวม
หนี้สินหมุนเวียน	508.34	33.38	1,039.30	42.25	809.95	35.26
หนี้สินไม่หมุนเวียน	25.65	1.68	33.36	1.35	35.48	1.54
รวมหนี้สิน	533.99	35.06	1,072.66	43.60	845.43	36.80
ทุนชำระแล้ว	320.00	21.02	383.00	15.57	383.00	16.67
รวมส่วนของผู้ถือหุ้น	988.86	64.94	1,387.22	56.40	1,451.94	63.20

#### ภาวะผูกพันและหนี้สินที่อาจจะเกิดขึ้น

บริษัทและบริษัทย่อยได้ทำสัญญาเช่าที่เกี่ยวข้องกับการเช่าพื้นที่ในอาคารสำนักงาน โดย ณ วันที่ 31 มีนาคม 2557 บริษัทมีภาวะผูกพันในการจ่ายค่าเช่าตามสัญญาเช่าดังกล่าวจำนวน 10.19 ล้านบาท

ณ วันที่ 31 มีนาคม 2557 บริษัทและบริษัทย่อยมีภาวะผูกพันเกี่ยวกับสัญญาให้ความช่วยเหลือทางเทคนิค และสัญญาบริการอื่นเป็นจำนวนเงินประมาณ 10.14 ล้านบาท

ปัจจัยและอิทธิพลที่อาจมีผลต่อการดำเนินงานหรือฐานะการเงินในอนาคต

เศรษฐกิจไทยขยายตัวชะลอลงในปี 2556 เนื่องจากความอ่อนแอของความต้องการบริโภคในประเทศเป็นหลัก โดยในครึ่งปีหลังภาวะการใช้จ่ายภาคเอกชนได้เริ่มชะลอตัวเนื่องจากมาตรการกระตุ้นเศรษฐกิจของภาครัฐเริ่มทยอยหมด เช่น การแทรกแซงราคาสินค้า โครงการคืนเงินภาษีรถยนต์คันแรก นอกจากนี้ภาระหนี้ครัวเรือนได้เร่งตัวขึ้นส่งผลให้ครัวเรือนเริ่มระงับการใช้จ่าย สถาบันการเงินเข้มงวดการให้สินเชื่อ ความไม่แน่นอนทางเศรษฐกิจและการเมือง ผู้ลงทุนชะลอการลงทุนเพื่อรอความชัดเจนของสถานการณ์ต่างๆ ทั้งนี้แม้ว่าประเทศอุตสาหกรรมหลักจะเริ่มมีทิศทางการฟื้นตัวชัดเจน แต่ก็ไม่ได้ส่งผลดีต่อการส่งออกไทยมากนัก เพราะการฟื้นตัวเป็นไปในกลุ่มสินค้าซึ่งไม่ใช่สินค้าส่งออกหลักของไทย และ ด้านเทคโนโลยีการผลิตที่ไทยยังมีข้อจำกัดอยู่มาก รวมถึงภาครัฐที่ยังชะลอตัวและช้า เสถียรภาพทางการเมือง เพื่อให้การดำเนินการต่างๆ ของภาครัฐเป็นไปได้อย่างเต็มที่

เหตุการณ์ภายหลังวันที่ในงบการเงิน 2557

เมื่อวันที่ 28 พฤษภาคม 2557 ที่ประชุมคณะกรรมการบริษัทฯ ครั้งที่ 2/2557 ได้มีมติเห็นชอบให้เสนอต่อที่ประชุมสามัญประจำปีผู้ถือหุ้นเพื่ออนุมัติการจ่ายเงินปันผลให้แก่ผู้ถือหุ้นจากกำไรของผลการดำเนินงานสำหรับปีสิ้นสุดวันที่ 31 มีนาคม 2557 ใน อัตราหุ้นละ 0.22 บาท และตามมติที่ประชุมคณะกรรมการบริษัทฯ ครั้งที่ 4/2556 เมื่อวันที่ 13 พฤศจิกายน 2556 ได้อนุมัติการจ่ายเงินปันผล ระหว่างกาลในอัตราหุ้นละ 0.12 บาท สำหรับหุ้นจำนวน 383 ล้านหุ้น รวมเป็นเงิน 45.96 ล้านบาท ซึ่งบริษัทฯ ได้จ่ายเงินปันผลระหว่างกาลดังกล่าวแล้วเมื่อวันที่ 12 ธันวาคม 2556 ดังนั้นคงเหลือเงินปันผลจ่ายในอัตราหุ้นละ 0.10 บาท รวมเป็นเงิน 38.30 ล้านบาท โดยกำหนดจ่ายในวันที่ 8 สิงหาคม 2557

**13.3 ค่าตอบแทนของผู้สอบบัญชี**

ในรอบปีบัญชี 2557 สิ้นสุดวันที่ 31 มีนาคม บริษัทและบริษัทย่อยรับรู้ค่าตอบแทนสำหรับผู้สอบบัญชีอิสระภายนอกของบริษัทและบริษัทย่อย คือ บริษัท สำนักงาน อีวาย จำกัด เป็นจำนวนเงินรวม 2,958,000 บาท โดยแบ่งเป็นค่าตอบแทนสำหรับผู้สอบบัญชีจำนวน 1,110,000.00 บาท และบริษัทย่อยสามบริษัท จำนวนรวม 1,848,000.00 บาท นอกเหนือจากค่าตอบแทนดังกล่าว บริษัทและบริษัทย่อยไม่มีค่าบริการอื่นที่ต้องชำระให้กับผู้สอบบัญชี สำนักงานสอบบัญชีที่ผู้สอบบัญชีสังกัด และบุคคลหรือกิจการที่เกี่ยวข้องกับผู้สอบบัญชีหรือสำนักงานสอบบัญชีที่ผู้สอบบัญชีสังกัด

## 14. การวิเคราะห์และคำอธิบายของฝ่ายจัดการ

## 1. ผลการดำเนินงาน

(หน่วย : ล้านบาท)

งบการเงินรวม	ประจำปีสิ้นสุดวันที่ 31 มี.ค.			
	เม.ย.2556 - มี.ค. 2557 *	เม.ย.2555 - มี.ค. 2556 **	เปลี่ยนแปลง	% เปลี่ยนแปลง
รายได้จากการขายและบริการ	3,358.67	2,889.38	469.29	16.2%
รายได้อื่น ***	35.85	54.16	-18.31	-33.8%
<b>รายได้รวม</b>	<b>3,394.52</b>	<b>2,943.54</b>	<b>450.98</b>	<b>15.3%</b>
ต้นทุนขายและบริการ	2,987.11	2,542.06	445.05	17.5%
ค่าใช้จ่ายในการขาย	69.51	63.29	6.22	9.8%
ค่าใช้จ่ายในการบริหาร	105.79	83.99	21.80	26.0%
<b>รวมค่าใช้จ่าย</b>	<b>3,162.41</b>	<b>2,689.34</b>	<b>473.07</b>	<b>17.6%</b>
<b>กำไรก่อนดอกเบี้ยจ่ายและภาษีเงินได้</b>	<b>232.11</b>	<b>254.20</b>	<b>-22.09</b>	<b>-8.7%</b>
ค่าใช้จ่ายทางการเงิน	-16.59	-17.94	1.35	7.5%
ส่วนแบ่งกำไรจากเงินลงทุนในบริษัทร่วม	1.09	2.11	-1.02	-48.3%
ภาษีเงินได้นิติบุคคล ***	-42.01	-28.47	-13.54	47.6%
<b>กำไรสุทธิ</b>	<b>174.60</b>	<b>209.90</b>	<b>-35.30</b>	<b>-16.8%</b>
ส่วนแบ่งกำไรสุทธิของผู้ถือหุ้นส่วนน้อย ของบริษัทย่อย	-25.95	-44.00	18.05	-41.0%
<b>กำไรสุทธิส่วนที่เป็นของผู้ถือหุ้น บริษัทใหญ่ ***</b>	<b>148.65</b>	<b>165.90</b>	<b>-17.25</b>	<b>-10.4%</b>

\* รวมผลประกอบการประจำปีของของบริษัทย่อยรายใหม่

\*\* รวมผลประกอบการระยะเวลาสองเดือน (กุมภาพันธ์ 2556 และ มีนาคม 2556) ของบริษัทย่อยรายใหม่

\*\*\* ปรับปรุงย้อนหลังสำหรับผลการดำเนินงานของปีก่อนหน้าจากการใช้มาตรฐานการบัญชีฉบับใหม่เรื่องภาษีเงินได้

ผลประกอบการงวดประจำปี สิ้นสุดวันที่ 31 มีนาคม 2557 บริษัทและบริษัทย่อยมีกำไรสุทธิในส่วนของผู้ถือหุ้นบริษัทใหญ่จำนวน 148.65 ล้านบาท ลดลง 17.25 ล้านบาทหรือลดลงร้อยละ 10.4 โดยยอดขายเพิ่มขึ้นแต่มีกำไรสุทธิลดลงเมื่อเทียบผลประกอบการช่วงเดียวกันของปีก่อน ซึ่งมีผลกำไรสุทธิ 165.90 ล้านบาท ยอดขายที่เพิ่มขึ้นมีสาเหตุหลักจากการรวมยอดขายของบริษัทย่อยแห่งใหม่เต็มปีในรอบปีบัญชีปัจจุบัน ในขณะที่ปีก่อนหน้าได้รวมยอดขายจากบริษัทย่อยแห่งใหม่เพียงระยะเวลาเพียงสองเดือน ในส่วนกำไรสุทธิที่ลดลงมีสาเหตุหลักเนื่องจากยอดขายและกำไรขั้นต้นที่ชะลอลงมากตามสภาวะอุตสาหกรรมยานยนต์ในบริษัทย่อยซึ่งเป็นผู้ผลิตท่อไอเสีย นอกจากนี้ยังไม่ได้มีการรับรู้กำไรจากการควบรวมกิจการในปีปัจจุบันดังเช่นที่เกิดในปีก่อนหน้าจำนวน 14.50 ล้านบาท อีกทั้งในปีปัจจุบันบริษัทและบริษัทย่อยได้รับผลกระทบจากการขาดทุนในอัตราแลกเปลี่ยนส่วนหนึ่งจากการอ่อนค่าของเงินบาทอย่างรวดเร็วในงวดสามเดือนแรก และมีภาษีเงินได้นิติบุคคลที่เพิ่มขึ้นของบริษัทย่อยผู้ผลิตท่อไอเสียในอุตสาหกรรมยานยนต์ตั้งแต่เดือนมิถุนายน 2556 เนื่องจากการสิ้นสุดระยะเวลายกเว้นภาษีเงินได้นิติบุคคลจากการส่งเสริมการลงทุน ทั้งนี้ งบการเงินรวมได้รวมผลประกอบการบริษัทย่อยแห่งใหม่ในส่วนของกำไรสุทธิจำนวน 31.05 ล้านบาท ซึ่งในปีก่อนหน้ามีผลประกอบการกำไรสุทธิสำหรับระยะเวลาสองเดือนจำนวน 6.40 ล้านบาท เป็นส่วนหนึ่งของงบการเงินรวม

ทั้งนี้กำไรก่อนดอกเบี้ยจ่ายและภาษีเงินได้ลดลง 22.09 ล้านบาท ในขณะที่มีค่าใช้จ่ายจากภาษีเงินได้นิติบุคคลเพิ่มขึ้น 13.54 ล้านบาทภายหลังการปรับปรุงย้อนหลัง ค่าใช้จ่ายทางการเงินลดลง 1.35 ล้านบาท และมีส่วนแบ่งกำไรสุทธิของผู้ถือหุ้นส่วนน้อยของบริษัทย่อยลดลงจำนวน 18.05 ล้านบาทในปีปัจจุบัน

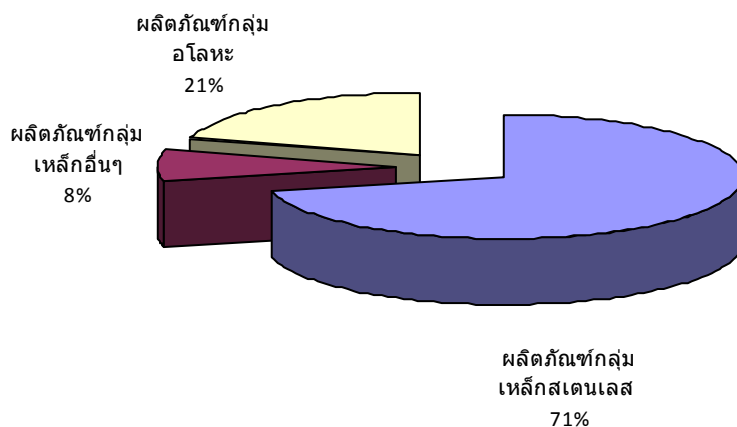


## 1.1 รายได้

รายได้สำหรับงวดประจำปี สิ้นสุดวันที่ 31 มีนาคม 2557 บริษัทและบริษัทย่อยมีรายได้จากการขายและบริการจำนวน 3,358.67 ล้านบาท เปรียบเทียบกับงวดเดียวกันของปีก่อนที่มีรายได้จากการขายและบริการจำนวน 2,889.38 ล้านบาท เพิ่มขึ้นในอัตราร้อยละ 16.2 โดยยอดขายเพิ่มขึ้นมาจากการรวมยอดขายเต็มปีของบริษัทย่อยแห่งใหม่ซึ่งในปีก่อนหน้ามีการรวมยอดขายจากบริษัทย่อยแห่งใหม่เพียงสองเดือน ในขณะที่บริษัทและบริษัทย่อยเดิมมีน้ำหนักสินค้าขายของสินค้าในกลุ่มท่อไอเสียลดลงมากตามอุตสาหกรรมยานยนต์ที่ชะลอตัว ประกอบกับราคาเฉลี่ยในสินค้าส่วนใหญ่ของบริษัทและบริษัทย่อยเดิมลดลงตามสภาวะราคาตลาดโลกของวัตถุดิบที่ยังคงปรับตัวลง

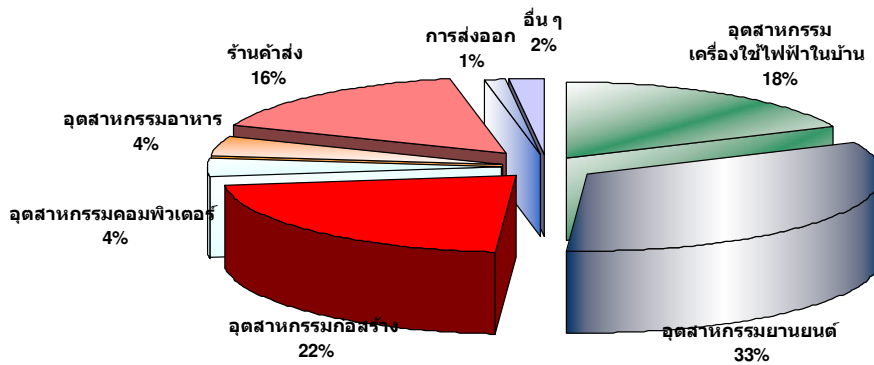
ทั้งนี้ยอดขายส่วนใหญ่ของบริษัทย่อยแห่งใหม่มาจากยอดขายกลุ่มสินค้าประเภท ทองแดง อลูมิเนียม ในขณะที่ยอดขายและบริษัทและบริษัทย่อยเดิมจะเป็นยอดขายที่ส่วนใหญ่มาจากกลุ่มสินค้าแอสแตนเลส

### รายได้ตามกลุ่มผลิตภัณฑ์



รายได้จากการขายของบริษัทและบริษัทย่อยส่วนใหญ่เป็นรายได้จากการขายในประเทศ โดยในงวดประจำปี สิ้นสุดวันที่ 31 มีนาคม 2557 บริษัทและบริษัทย่อยมีรายได้จากการขายในประเทศคิดเป็นสัดส่วนร้อยละ 99.33 ของรายได้รวมจากการขายและบริการ ทั้งนี้สัดส่วนที่เพิ่มขึ้นมาจากยอดขายในประเทศเป็นผลการส่งออกไปต่างประเทศที่ลดลงของการส่งออกสินค้าประเภทท่อไอเสียของบริษัทย่อย และ ยอดขายในประเทศที่เพิ่มเติมจากยอดขายของบริษัทย่อยรายใหม่

## รายได้ตามกลุ่มอุตสาหกรรม



## 1.2 รายได้อื่น

รายได้อื่น ได้แก่ รายได้จากดอกเบี้ยรับ กำไรจากการขายทรัพย์สิน รายได้จากการขายเศษเหล็ก สำหรับงวดประจำปีสิ้นสุดวันที่ 31 มีนาคม 2557 จำนวน 35.85 ล้านบาท หรือลดลงร้อยละ 33.8 จากงวดเดียวกันของปีก่อนตามลำดับ ทั้งนี้การลดลงเนื่องจากไม่มีการรับรู้กำไรจากการต่อรองราคาซื้อในบริษัทย่อยรายใหม่ปีปัจจุบันขณะที่มีกำไรดังกล่าวในปีก่อนจำนวน 14.50 ล้านบาทจากการปรับปรุงย้อนหลังจากการใช้มาตรฐานรายงานทางการเงินเรื่อง Deferred Tax

รายได้อื่นที่สำคัญ คือ รายได้จากการขายเศษเหล็ก ซึ่งมีที่มาจากกรณีที่บริษัทและบริษัทย่อยนำวัสดุประเภทแผ่นสแตนเลสรีดเย็นชนิดม้วน แผ่น และแถบ มาผ่านกระบวนการแปรรูปต่างๆ ตามคำสั่งของลูกค้า เช่น การตัดตามความกว้าง ยาว ตามที่ลูกค้ากำหนด และมีเศษที่เหลือจากการแปรรูปดังกล่าว โดยบริษัทและบริษัทย่อยนำเศษที่เหลือดังกล่าวไปจำหน่าย และบันทึกบัญชีเป็นรายได้อื่น

## 1.3 ต้นทุนขาย

ต้นทุนขายส่วนใหญ่ของบริษัทและบริษัทย่อยมาจากต้นทุนวัตถุดิบประเภทสแตนเลสรีดเย็นชนิดม้วนและแผ่นและสแตนเลสเกรดเฉพาะ ซึ่งทางบริษัทและบริษัทย่อยได้นำมาแปรรูปเป็นผลิตภัณฑ์สแตนเลสประเภทต่างๆ โดยในงวดประจำปีสิ้นสุดวันที่ 31 มีนาคม 2557 บริษัทและบริษัทย่อยมีต้นทุนขายจำนวน 2,987.11 ล้านบาท หรือคิดเป็นสัดส่วนร้อยละ 88.00 ของรายได้รวม เมื่อเปรียบเทียบกับงวดประจำปีสิ้นสุดวันที่ 31 มีนาคม 2556 ที่มีต้นทุนขายจำนวน 2,542.06 ล้านบาท หรือคิดเป็นสัดส่วนร้อยละ 86.36 ของรายได้รวม บริษัทและบริษัทย่อยมีต้นทุนขายที่เพิ่มขึ้นในอัตราร้อยละ 17.5 ในขณะที่รายได้จากการขายและบริการที่เพิ่มขึ้นในอัตราร้อยละ 16.2 เมื่อเทียบกับปีก่อนหน้า

## 1.4 ค่าใช้จ่ายในการขาย

ค่าใช้จ่ายในการขายและบริหารที่สำคัญประกอบด้วยค่าใช้จ่ายพนักงานขาย ค่าขนส่ง ค่าใช้จ่ายในการส่งเสริมการขาย โดยงวดประจำปี สิ้นสุดวันที่ 31 มีนาคม 2557 บริษัทและบริษัทย่อยมีค่าใช้จ่ายในการขาย จำนวน 69.51 ล้านบาท เปรียบเทียบกับงวดเดียวกันของปีก่อนที่มีค่าใช้จ่ายในการขายจำนวน 63.29 ล้านบาท หรือคิดเป็นอัตราร้อยละ 9.8 ทั้งนี้ค่าใช้จ่ายที่เพิ่มขึ้น สาเหตุสำคัญเนื่องมาจากการรวมค่าใช้จ่ายเต็มปีในการขายของบริษัทย่อยแห่งใหม่ ซึ่งมีค่าใช้จ่ายส่วนนี้ในปีก่อนหน้าเพียงสองเดือน

สัดส่วนค่าใช้จ่ายในการขายต่อรายได้รวมสำหรับงวดประจำปี สิ้นสุดวันที่ 31 มีนาคม 2557 เท่ากับร้อยละ 2.05 ลดลงเล็กน้อยเมื่อเปรียบเทียบกับงวดเดียวกันของปีก่อนที่สัดส่วนค่าใช้จ่ายในการขายต่อรายได้รวม คิดเป็นสัดส่วนร้อยละ 2.15

### 1.5 ค่าใช้จ่ายในการบริหาร

ค่าใช้จ่ายในการบริหารที่สำคัญประกอบด้วยค่าใช้จ่ายผู้บริหาร และ ค่าใช้จ่ายพนักงานแผนกต่างๆ นอกเหนือจากฝ่ายขาย ค่าเช่าสำนักงาน และ ค่าใช้จ่ายในการบริหารจัดการต่างๆ โดยงวดประจำปี สิ้นสุดวันที่ 31 มีนาคม 2557 บริษัทและบริษัทย่อยมีค่าใช้จ่ายในการบริหาร จำนวน 105.79 ล้านบาท เปรียบเทียบกับงวดเดียวกันของปีก่อนที่มีค่าใช้จ่ายในการบริหารจำนวน 83.99 ล้านบาท หรือคิดเป็นอัตราเพิ่มขึ้นร้อยละ 26.0 ทั้งนี้สาเหตุสำคัญเนื่องมาจากการรวมค่าใช้จ่ายในการบริหารเต็มปีของบริษัทย่อยแห่งใหม่ ซึ่งมีค่าใช้จ่ายส่วนนี้ในปีก่อนหน้าเพียงสองเดือน

ค่าใช้จ่ายในการบริหารคิดเป็นสัดส่วนค่าใช้จ่ายในการบริหารต่อรายได้รวมสำหรับงวดประจำปีสิ้นสุดวันที่ 31 มีนาคม 2557 เท่ากับร้อยละ 3.12 เพิ่มขึ้นเมื่อเปรียบเทียบกับงวดเดียวกันของปีก่อนที่สัดส่วนค่าใช้จ่ายในการขายต่อรายได้รวม คิดเป็นสัดส่วนร้อยละ 2.86

### 1.6 กำไร (ขาดทุน) ก่อนดอกเบี้ยจ่ายและภาษีเงินได้ และกำไร (ขาดทุน) สุทธิ

ในงวดประจำปี สิ้นสุดวันที่ 31 มีนาคม 2557 บริษัทและบริษัทย่อยมีผลกำไรจากการดำเนินงานก่อนดอกเบี้ยจ่ายและภาษีเงินได้จำนวน 232.11 ล้านบาท เมื่อหักค่าใช้จ่ายทางการเงินจำนวน 16.59 ล้านบาท และภาษีเงินได้จำนวน 42.01 ล้านบาท และส่วนแบ่งกำไรสุทธิของผู้ถือหุ้นส่วนน้อยของบริษัทย่อยจำนวน 25.95 ล้านบาท เมื่อรวมกับส่วนแบ่งกำไรจากเงินลงทุนในบริษัทร่วมจำนวน 1.09 ล้านบาท ส่งผลให้บริษัทและบริษัทย่อยมีผลกำไรสุทธิ 148.65 ล้านบาท เปรียบเทียบกับงวดเดียวกันของปีก่อนที่มีผลกำไรก่อนดอกเบี้ยจ่ายและภาษีเงินได้จำนวน 254.20 ล้านบาท และมีกำไรสุทธิ 165.90 ล้านบาท โดยกำไรสุทธิลดลงร้อยละ 10.4

### 1.7 ส่วนแบ่งกำไรจากเงินลงทุนในบริษัทร่วม

ในเดือน เมษายน 2552 บริษัทได้ลงทุนในหุ้นสามัญของบริษัท โมรี โลหะกิจ (ประเทศไทย) จำกัดโดยมีเงินลงทุนในหุ้นสามัญในสัดส่วนร้อยละ 49 และสิ้นสุดวันที่ 31 มีนาคม 2557 และ 2556 บริษัทได้รับส่วนแบ่งกำไรในงบการเงินรวมตามวิธีส่วนได้เสียจำนวน 1.09 ล้านบาท และ 2.11 ล้านบาท ตามลำดับ ทั้งนี้ส่วนแบ่งกำไรที่ลดลงเนื่องได้มีการลดอัตราค่าบริการของบริษัทร่วมตั้งแต่วันที่ 1 เมษายน 2556 และ ยอดขายที่ชะลอลงของบริษัทย่อยรายผู้ผลิตท่อไอเสียในอุตสาหกรรมยานยนต์

### 1.8 ภาษีเงินได้นิติบุคคล

ในงวดประจำปีสิ้นสุดวันที่ 31 มีนาคม 2557 บริษัทและบริษัทย่อย มีภาษีเงินได้ จำนวน 42.01 ล้านบาท หรือคิดเป็นอัตราเพิ่มขึ้นร้อยละ 47.6 ทั้งนี้แม้ว่าบริษัทได้รับประโยชน์จากผลจากการปรับลดอัตราภาษีเงินได้นิติบุคคลในปีปัจจุบันที่อัตราใหม่ร้อยละ 20 จากเดิมร้อยละ 23 ในปีก่อนหน้า แต่ปัจจุบันบริษัทย่อยรายผู้ผลิตท่อไอเสียยานยนต์ได้สิ้นสุดระยะเวลาการยกเว้นภาษีเงินได้นิติบุคคลในเดือนมิถุนายน 2556 บริษัทย่อยจึงมีภาษีเงินได้นิติบุคคลเกิดขึ้นในปีบัญชีปัจจุบัน นอกจากนี้ยังมีภาระภาษีเงินได้นิติบุคคลเพิ่มเติมจากบริษัทย่อยแห่งใหม่ซึ่งเป็นส่วนหนึ่งของงบการเงินรวมในปีบัญชีปัจจุบัน

### 1.9 ส่วนแบ่งกำไรสุทธิของผู้ถือหุ้นส่วนน้อยของบริษัทย่อย

เมื่อวันที่ 1 ตุลาคม 2553 บริษัทใหญ่มีการขายเงินลงทุนบริษัทย่อยให้แก่พันธมิตรธุรกิจจากญี่ปุ่น Mory Industrial Inc, จึงมีการรับรู้ส่วนแบ่งของผู้ถือหุ้นส่วนน้อยของบริษัทย่อยจากผลกำไรสุทธิในบริษัทย่อยตามสัดส่วนการถือหุ้น สำหรับปีบัญชีปัจจุบันสิ้นสุด ณ วันที่ 31 มีนาคม 2557 ส่วนแบ่งกำไรสำหรับผู้มีส่วนได้เสียที่ไม่มีอำนาจในบริษัทย่อยเป็นจำนวนเงิน 25.95 ล้านบาท ลดลงจากส่วนแบ่งกำไรจากปีก่อนหน้าจำนวน 18.05 ล้านบาทหรือลดลงร้อยละ 41.0 ทั้งนี้ ส่วนแบ่งกำไรที่ลดลงเกิดจากยอดขายและกำไรที่ชะลอตัวของบริษัทย่อยผู้ผลิตท่อไอเสียในอุตสาหกรรมยานยนต์

### 1.10 ความสามารถในการทำกำไร

บริษัทและบริษัทย่อยมีอัตรากำไรขั้นต้นสำหรับงวดประจำปีสิ้นสุดวันที่ 31 มีนาคม 2557 เท่ากับร้อยละ 11.06 เพิ่มขึ้นเปรียบเทียบกับงวดเดียวกันของปีก่อนที่มีอัตรากำไรขั้นต้นร้อยละ 12.02 สาเหตุหลักที่อัตรากำไรขั้นต้นลดลงเนื่องจากยอดขายที่ลดลงในกลุ่มสินค้าท่อไอเสียในอุตสาหกรรมยานยนต์ซึ่งเป็นสินค้าที่มีอัตรากำไรขั้นต้นที่สูงกว่าสินค้าอื่นๆ

บริษัทและบริษัทย่อยมีอัตรากำไรสุทธิในส่วนของผู้ถือหุ้นในบริษัทใหญ่สำหรับงวดประจำปีสิ้นสุดวันที่ 31 มีนาคม 2557 เท่ากับกำไรร้อยละ 4.38 เปรียบเทียบกับงวดเดียวกันของปีก่อนที่มีอัตรากำไรสุทธิร้อยละ 5.64 กำไรสุทธิที่ลดลงเป็นผลมาจากกำไรขั้นต้นที่ลดลงและค่าใช้จ่ายในการขายและบริหารที่เพิ่มขึ้นดังกล่าวข้างต้น

(หน่วย : ล้านบาท)

งบการเงินรวม	ณ วันที่ 31 มีนาคม 2557		ณ วันที่ 31 มีนาคม 2556	
	จำนวนเงิน	%	จำนวนเงิน	%
<b>สินทรัพย์</b>				
<b>สินทรัพย์หมุนเวียน</b>				
เงินสดและรายการเทียบเท่าเงินสด	63.94	2.78%	87.28	3.55%
เงินลงทุนชั่วคราว	5.00	0.22%	70.51	2.87%
ลูกหนี้การค้าและลูกหนี้อื่น	758.19	33.00%	855.39	34.77%
สินค้าคงเหลือ - สุทธิ	831.65	36.20%	896.04	36.43%
สินทรัพย์หมุนเวียนอื่น	7.64	0.34%	6.66	0.27%
<b>รวมสินทรัพย์หมุนเวียน</b>	<b>1,666.42</b>	<b>72.54%</b>	<b>1,915.88</b>	<b>77.89%</b>
<b>สินทรัพย์ไม่หมุนเวียน</b>				
เงินลงทุนในบริษัทร่วม	7.44	0.32%	11.25	0.46%
เงินลงทุนระยะยาว	3.01	0.13%	3.21	0.13%
เงินลงทุนระยะยาวอื่น	-	-	5.00	0.20%
ที่ดิน อาคารและอุปกรณ์ - สุทธิ	549.01	23.90%	447.90	18.21%
สินทรัพย์ไม่มีตัวตน - สุทธิ	0.35	0.02%	0.48	0.02%
เงินฝากสถาบันการเงินซึ่งมีข้อจำกัดในการใช้	46.00	2.00%	46.00	1.87%
สินทรัพย์ภาษีเงินได้รอการตัดบัญชี *	21.80	0.95%	26.99	1.09%
สินทรัพย์ไม่หมุนเวียนอื่น	3.34	0.14%	3.17	0.13%
<b>รวมสินทรัพย์ไม่หมุนเวียน</b>	<b>630.95</b>	<b>27.46%</b>	<b>544.00</b>	<b>22.11%</b>
<b>รวมสินทรัพย์</b>	<b>2,297.37</b>	<b>100.00%</b>	<b>2,459.88</b>	<b>100.00%</b>
<b>หนี้สินและส่วนของผู้ถือหุ้น</b>				
<b>หนี้สินหมุนเวียน</b>				
เงินเบิกเกินบัญชีและเงินกู้ยืมระยะสั้นจากสถาบันการเงิน	273.37	11.90%	469.90	19.10%
เจ้าหนี้การค้าและเจ้าหนี้อื่น	499.23	21.73%	531.50	21.61%
เจ้าหนี้ตามสัญญาเช่าทางการเงินที่ถึงกำหนดชำระภายในหนึ่งปี	7.59	0.33%	4.35	0.18%
ภาษีเงินได้นิติบุคคลค้างจ่าย	17.00	0.74%	25.11	1.02%
หนี้สินหมุนเวียนอื่น	12.76	0.56%	8.44	0.34%
<b>รวมหนี้สินหมุนเวียน</b>	<b>809.95</b>	<b>35.26%</b>	<b>1,039.30</b>	<b>42.25%</b>
<b>หนี้สินไม่หมุนเวียน</b>				
เจ้าหนี้ตามสัญญาเช่าทางการเงิน	7.52	0.32%	8.03	0.32%
สำรองผลประโยชน์ระยะยาวของพนักงาน	27.96	1.22%	25.33	1.03%
<b>รวมหนี้สินไม่หมุนเวียน</b>	<b>35.48</b>	<b>1.54%</b>	<b>33.36</b>	<b>1.35%</b>
<b>รวมหนี้สิน</b>	<b>845.43</b>	<b>36.80%</b>	<b>1,072.66</b>	<b>43.60%</b>
<b>ส่วนของผู้ถือหุ้น</b>				
ทุนเรือนหุ้น				
ทุนจดทะเบียน	383.00		383.00	
ทุนที่ออกและเรียกชำระแล้ว	383.00	16.67%	383.00	15.57%
ส่วนเกินมูลค่าหุ้น	519.67	22.62%	519.67	21.13%
กำไรสะสม				
จัดสรรแล้ว-สำรองตามกฎหมาย	48.49	2.11%	38.05	1.55%
ส่วนของผู้ถือหุ้นบริษัท	318.93	13.88%	272.85	11.09%
ส่วนของผู้มีส่วนได้เสียที่ไม่มีอำนาจควบคุมของบริษัทย่อย	181.85	7.92%	173.65	7.06%
<b>รวมส่วนของผู้ถือหุ้น</b>	<b>1,451.94</b>	<b>63.20%</b>	<b>1,387.22</b>	<b>56.40%</b>
<b>รวมหนี้สินและส่วนของผู้ถือหุ้น</b>	<b>2,297.37</b>	<b>100.00%</b>	<b>2,459.88</b>	<b>100.00%</b>

\* - ปรับปรุงใหม่จากการใช้ตามมาตรฐานการบัญชีฉบับใหม่เรื่องภาษีเงินได้

## 2. ฐานะทางการเงิน

### 2.1 สินทรัพย์

สำหรับมูลค่าทรัพย์สินสิ้นสุด ณ วันที่ 31 มีนาคม 2557 และ 2556 บริษัทและบริษัทย่อยมีสินทรัพย์รวมจำนวน 2,297.37 ล้านบาท และ 2,459.88 ล้านบาท ตามลำดับ ทรัพย์สินลดลงจำนวน 162.51 ล้านบาท เนื่องมาจากการลดลงของ ลูกหนี้การค้าและสินค้าคงเหลือ บริษัทและบริษัทย่อยดำเนินธุรกิจหลักด้านการแปรรูปสเตนเลสอย่างครบวงจรซึ่ง ประกอบด้วย การจัดหา แปรรูป ผลิต และจำหน่ายผลิตภัณฑ์สเตนเลส และ บริษัทย่อยรายใหม่เป็นผู้จำหน่ายโลหะและ อโลหะ ดังนั้น สินทรัพย์ที่สำคัญส่วนใหญ่จะอยู่ในรูปสินค้าคงเหลือ ลูกหนี้การค้า และที่ดิน อาคาร และอุปกรณ์ โดยมี รายละเอียดดังนี้

1.1 สินค้าคงเหลือ ณ วันที่ 31 มีนาคม 2557 และ 2556 บริษัทและบริษัทย่อยมีสินค้าคงเหลือ-สุทธิ จำนวน 831.65 ล้านบาท (สัดส่วนร้อยละ 36.20 ของสินทรัพย์รวม) และจำนวน 896.04 ล้านบาท (สัดส่วนร้อยละ 36.43 ของสินทรัพย์รวม) สินค้าคงเหลือที่ลดลงมาจากการจัดซื้อในประเทศที่มากขึ้นจึงทำให้สามารถหมุนเวียนสินค้าได้เร็วขึ้น

1.2 ลูกหนี้การค้าและลูกหนี้อื่น 31 มีนาคม 2557 และ 2556 บริษัทและบริษัทย่อยมีลูกหนี้การค้าและ ลูกหนี้อื่น จำนวน 758.19 ล้านบาท (สัดส่วนร้อยละ 33.00 ของสินทรัพย์รวม) และจำนวน 855.39 ล้านบาท (สัดส่วนร้อยละ 34.77 ของสินทรัพย์รวม) ตามลำดับ ลูกหนี้ที่ลดลงมากจากยอดขายที่ลดลงในงวดสามเดือนล่าสุดจากการชะลอตัวของ ยอดขายตามสภาวะชะลอตัวของลูกค้าในอุตสาหกรรมหลักโดยเฉพาะอุตสาหกรรมยานยนต์

1.3 ที่ดิน อาคาร และอุปกรณ์ ได้แก่ ที่ดินและส่วนปรับปรุงที่ดิน อาคารและสิ่งติดตั้ง เครื่องจักร และอุปกรณ์ เครื่องตกแต่งและอุปกรณ์สำนักงาน ยานพาหนะ และงานระหว่างก่อสร้าง โดย 31 มีนาคม 2557 และ 2556 บริษัทและบริษัทย่อยมีที่ดิน อาคาร และอุปกรณ์ - สุทธิ จำนวน 549.01 ล้านบาท (สัดส่วนร้อยละ 23.90 ของสินทรัพย์รวม) และจำนวน 447.90 ล้านบาท (สัดส่วนร้อยละ 18.21 ของสินทรัพย์รวม) ตามลำดับ ทั้งนี้มูลค่าที่เพิ่มขึ้นส่วนใหญ่มาจากการ ลงทุนการก่อสร้างอาคารโรงงานใหม่และการปรับปรุงอุปกรณ์ส่วนประกอบโรงงานเพื่อสนับสนุนการผลิต

1.4 เงินฝากสถาบันการเงินซึ่งมีข้อจำกัดในการใช้ 31 มีนาคม 2557 และ 2556 จำนวน 46.00 ล้านบาท (สัดส่วนร้อยละ 2.00 และ ร้อยละ 1.87 ของสินทรัพย์รวมตามลำดับ) ส่วนใหญ่เป็นเงินฝากในสถาบันการเงินของบริษัทย่อย รายใหม่เพื่อเป็นหลักประกันสำหรับวงเงินกู้จากสถาบันการเงิน

1.5 ทรัพย์สินภาษีเงินได้รอการตัดบัญชี 31 มีนาคม 2557 และ 2556 จำนวน 21.80 ล้านบาท และ จำนวน 26.99 ล้านบาท (สัดส่วนร้อยละ 0.95 และ ร้อยละ 1.09 ของสินทรัพย์รวมตามลำดับ) ทั้งนี้เนื่องจากบริษัทและบริษัทย่อยได้ ถือปฏิบัติตามมาตรฐานการรายงานทางการเงินเรื่องภาษีเงินได้นิติบุคคลในปัจจุบัน และได้ทำการปรับปรุงยอดใหม่ของ งบการเงินปีก่อนหน้าที่นำมาเปรียบเทียบ บริษัทและบริษัทย่อยได้รับรู้ทรัพย์สินภาษีเงินได้รอการตัดบัญชีเพิ่มขึ้นมาตรฐาน รายงานทางการเงินใหม่

## 2.2 หนี้สิน

หนี้สินรวมของบริษัทและบริษัทย่อย ณ วันที่ 31 มีนาคม 2557 และ 2556 มีจำนวน 845.43 ล้านบาท และ 1,072.66 ล้านบาท ตามลำดับ โดยมีการลดลงของหนี้สินที่สำคัญ ได้แก่ และเจ้าหนี้การค้า เงินกู้ยืมระยะสั้น และ เงินกู้ทรัสต์รีซีท

## 2.3 ส่วนของผู้ถือหุ้น

ณ วันที่ 31 มีนาคม 2557 ส่วนของผู้ถือหุ้นจากงบการเงินรวมจำนวน 1,451.94 ล้านบาท เพิ่มขึ้นจากส่วนของผู้ถือหุ้น ณ วันที่ 31 มีนาคม 2556 จำนวน 1,387.22 ล้านบาท สาเหตุสำคัญเนื่องจากผลกำไรสุทธิเบ็ดเสร็จจำนวน 148.65 ล้านบาท มีการจ่ายเงินปันผลจำนวน 109.68 ล้านบาท และมีส่วนของผู้ถือหุ้นส่วนน้อยจำนวน 181.85 ล้านบาทจากแบ่งส่วนกำไรและมูลค่าหุ้นทุนของผู้ถือหุ้นส่วนน้อยในบริษัทย่อย

ด้านสัดส่วนหนี้สินต่อส่วนของผู้ถือหุ้น ณ วันที่ 31 มีนาคม 2557 และ 2556 เท่ากับ 0.58 เท่า และ 0.77 เท่า ตามลำดับ

(หน่วย : ล้านบาท)

รายละเอียด	ณ 31 มี.ค. 2557	ณ 31 มี.ค. 2556
กระแสเงินสดสุทธิจาก (ใช้ไปใน) กิจกรรมดำเนินงาน	376.45	180.29
กระแสเงินสดสุทธิใช้ไปในกิจกรรมลงทุน	-85.17	-52.81
กระแสเงินสดสุทธิจาก (ใช้ไปใน) กิจกรรมจัดหาเงิน	-314.69	-94.07
ผลกระทบจากการเปลี่ยนแปลงของอัตราแลกเปลี่ยนที่มีต่อเงินสดและรายการเทียบเท่าเงินสด	0.07	0.02
กระแสเงินสดสุทธิเพิ่มขึ้น (ลดลง) สุทธิ	-23.34	33.43

## 3. กระแสเงินสด

งวดประจำปีสิ้นสุด ณ วันที่ 31 มีนาคม 2557 บริษัทและบริษัทย่อยมีกระแสเงินสดสุทธิได้มาจากกิจกรรมดำเนินงาน 376.45 ล้านบาท โดยเป็นกระแสเงินสดที่เพิ่มขึ้นจากผลประกอบการจำนวน 259.91 ล้านบาท โดยรวมกระแสเงินสดเต็มปีจากบริษัทย่อยรายใหม่ และเพิ่มขึ้นจากการเปลี่ยนแปลงของเงินทุนหมุนเวียนสุทธิ จำนวน 116.53 ล้านบาท ทั้งนี้เงินทุนหมุนเวียนที่เพิ่มขึ้นสุทธิส่วนใหญ่มาจากลูกหนี้ และ สินค้าคงเหลือ เนื่องจากยอดขายที่ลดลง นอกจากนี้กระแสเงินสดจากกิจกรรมลงทุนสุทธิลดลงจำนวน 85.17 ล้านบาท โดยมีส่วนหนึ่งเป็นเงินสดรับส่วนใหญ่มาจากการจำหน่ายเงินลงทุนระยะสั้นและเงินปันผลรับจากบริษัทร่วมจำนวน 70.97 ล้านบาท และ 5.11 ล้านบาทตามลำดับ ในขณะที่มีรายจ่ายลงทุนใหม่จำนวน -166.18 ล้านบาท โดยเป็นการก่อสร้างอาคารโรงงานใหม่และการปรับปรุงอุปกรณ์ประกอบโรงงานเพื่อสนับสนุนการผลิต ในส่วนของกิจกรรมจัดหาเงินมียอดจัดหาสุทธิ -314.68 ล้านบาทโดยส่วนใหญ่เป็นการชำระคืนเงินกู้ระยะสั้น และ เจ้าหนี้ทรัสต์รีซีท โดยรวมบริษัทและบริษัทย่อยมีกระแสเงินสดสุทธิลดลงในงวดประจำปีจำนวน -23.34 ล้านบาท